

**GRUNDFOS**   
**Chr. Mavromatis (pumps) Ltd**

**Περιβαλλοντική Δήλωση  
2019**

**1221/2009/ΕΚ, 1505/2017/ΕΚ, 2018/2026/ΕΕ**

**Ημερομηνία έκδοσης:  
Αριθμός έκδοσης:**

**19/05/2020  
1**



## E16.2 Περιβαλλοντική Δήλωση

Ημερ. έκδοσης: 19/05/2020

Αριθμός έκδοσης: 1

### Πίνακας Περιεχομένων

1. Εισαγωγή .....	3
2. Προφίλ της εταιρείας.....	4
3. Το Ολοκληρωμένο Σύστημα Διαχείρισης της Εταιρείας.....	6
3.1. Πεδίο Εφαρμογής του Ολοκληρωμένου Συστήματος Διαχείρισης .....	6
3.2. Δομή του Ολοκληρωμένου Συστήματος Διαχείρισης .....	6
4. Περιβαλλοντικό Σύστημα Διαχείρισης της Εταιρείας .....	9
5. Στοιχεία Οργανισμού Διαπίστευσης.....	10
Οργανόγραμμα Εταιρείας .....	11
Διάγραμμα Ροής Εργασιών.....	12
Πολιτική Ολοκληρωμένου Συστήματος Διαχείρισης .....	13
Ενότητα 16 Περιβαλλοντική Διαχείριση .....	14
Έκθεση Περιβαλλοντικής Επισκόπησης .....	15
Εκτίμηση Περιβαλλοντικών Επιπτώσεων .....	16
Πρόγραμμα Περιβαλλοντικής Διαχείρισης .....	17



**E16.2 Περιβαλλοντική Δήλωση**

Ημερ. έκδοσης: 19/05/2020

Αριθμός έκδοσης: 1

**1. Εισαγωγή**

Αυτή είναι η Περιβαλλοντική Δήλωση που ετοιμάζεται από την εταιρεία Chr. Mavromatis (pumps) Ltd, στο πλαίσιο της εθελοντικής εφαρμογής του Κοινοτικού Συστήματος Οικολογικής Διαχείρισης και Ελέγχου (EMAS), σύμφωνα με τον βασικό Κανονισμό 1221/2009/Ε και τις τροποποιήσεις του 1505/2017/ΕΚ, 2018/2026/ΕΕ. Η παρούσα δήλωση αφορά τους μήνες Ιανουάριο 2019 – Δεκέμβριο 2019.

Αναγνωρίζοντας πλήρως τις ευθύνες μας απέναντι στο περιβάλλον και την κοινωνία, έχουμε αποφασίσει να διαχειριστούμε όλες τις περιβαλλοντικές μας πτυχές με ορθολογικό και συστηματικό τρόπο, στοχεύοντας στη συνεχή βελτίωση των επιδόσεων μας όσον αφορά την προστασία του περιβάλλοντος και στην καθιέρωση μας στη συνείδηση του κοινού και των συνεργατών μας ως μία υπεύθυνη προς την κοινωνία και το περιβάλλον Εταιρεία.

Στις ενότητες της δήλωσης που ακολουθούν περιγράφουμε τον τρόπο με τον οποίο η Εταιρεία μας αναγνώρισε τις πτυχές και επιπτώσεις της λειτουργίας της στο περιβάλλον, εκτίμησε τους σχετικούς περιβαλλοντικούς κινδύνους, δημιούργησε και εφαρμόζει Σύστημα Περιβαλλοντικής Διαχείρισης και παρακολουθεί δείκτες για την περιβαλλοντικής της απόδοσης.

Το Σύστημα Περιβαλλοντικής Διαχείρισης βρίσκεται στα αρχικά του στάδια και στοχεύουμε στην ουσιαστική βελτίωση του με το χρόνο και την εμπειρία που θα αποκτηθεί στην πορεία.

Η αποτελεσματική περιβαλλοντική διαχείριση αποτελεί για την Εταιρεία αναπόσπαστο μέρος της κουλτούρας της.



**E16.2 Περιβαλλοντική Δήλωση**

Ημερ. έκδοσης: 19/05/2020

Αριθμός έκδοσης: 1

**2. Προφίλ της εταιρείας**

Η εταιρεία Chr. Mavromatis (pumps) Ltd («Εταιρεία») είναι ο αποκλειστικός αντιπρόσωπος της Grundfos A/S Δανίας και δραστηριοποιείται στην εισαγωγή, πώληση, επιδιόρθωση, συντήρηση αντλιών και συστημάτων άντλησης GRUNDFOS και εγκατάσταση υποβρύχιων αντλιών γεώτρησης GRUNDFOS.

Η Εταιρεία Chr. Mavromatis (pumps) Ltd αποτελεί μετεξέλιξη της εταιρείας Chr. Mavromatis & Sons Ltd, η οποία ιδρύθηκε το 1965 από τον Χρυσίλιο Μαυρομάτη. Τότε όραμα και σκοπός του ιδρυτή της ήταν η εξειδίκευση στην κατασκευή υποβρύχιων και επιφανειακών αντλιών άρδευσης, ενώ από το 1967 άρχισε να συνεργάζεται με την GRUNDFOS Δανίας.

Το 2003, μέσα από τους κόλπους της Chr. Mavromatis & Sons Ltd, ιδρύθηκε η καινούργια Εταιρεία Chr. Mavromatis (pumps) Ltd που ασχολείται αποκλειστικά και μόνο με προϊόντα GRUNDFOS. Ανανεωμένη με καινούργιους ανθρώπους, καινούργιες ιδέες αλλά πάντα με τις αξίες και τα ιδανικά των συνεργατών της στην GRUNDFOS Δανίας, η Εταιρεία έχει καταφέρει να ταυτιστεί με την παροχή ποιοτικών και αξιόπιστων λύσεων σε ότι αφορά αντλίες και αντλητικά συστήματα.

Η Εταιρεία έχει αναπτύξει μια δυναμική παρουσία στην κυπριακή αγορά στηριζόμενη στην εμπειρία 50 και πλέον χρόνων, στην εξειδίκευση των στελεχών της και στην υψηλού επιπέδου τεχνογνωσία της στις αντλίες και αντλητικά συστήματα της GRUNDFOS. Η Chr. Mavromatis (pumps) Ltd παίζει πρωταγωνιστικό ρόλο στην αγορά αντλιών στην Κύπρο και έχει μία διευρυμένη βάση αξιολογών συνεργατών σε ολόκληρο το νησί.

Η Εταιρεία, το καλοκαίρι του 2010, μεταφέρθηκε στο νέο ιδιόκτητο κτίριο της στη βιομηχανική περιοχή Στροβόλου στη Λευκωσία. Το τριώροφο κτίριο καλύπτει μια έκταση 1.500 τ.μ. και στεγάζει τα γραφεία, το εργαστήριο και την αποθήκη της Εταιρείας.

Η αποθήκη της Εταιρείας είναι εξοπλισμένη με σύστημα ραφιών που επιτρέπει την αποτελεσματική και ασφαλή φύλαξη των ανταλλακτικών και λοιπών υλικών. Υπάρχουν ευρύχωροι και σημασμένοι διάδρομοι οι οποίοι επιτρέπουν την ασφαλή κίνηση των περνοφόρων. Η επισκευή των αντλιών γίνεται στο εργαστήριο της Εταιρείας το οποίο είναι εξοπλισμένο με τα απαραίτητα μηχανήματα και εξοπλισμό.

Περί τα τέλη του ίδιου έτους η διεύθυνση της Εταιρείας λαμβάνοντας υπόψη τη συνεχή αύξηση των εργασιών της, τις απαιτήσεις των πελατών και των συνεργατών της αλλά και των νομοθεσιών και κανονισμών που διέπουν τη λειτουργία της, αποφάσισε όπως προχωρήσει στην τεκμηρίωση των λειτουργικών διαδικασιών της (συμπεριλαμβάνοντας και τις διαδικασίες για τη διαχείριση της ασφάλειας και υγείας στην εργασία) υιοθετώντας δύο διεθνή πρότυπα:

- ISO 9001:2015 Συστήματα Διαχείρισης Ποιότητας, και
- OHSAS 18001:2007 Συστήματα Εργασιακής Ασφάλειας & Υγείας.

Περί τα τέλη του 2018 η Εταιρεία πιστοποιήθηκε με το διεθνές πρότυπο ISO 14001:2015 και τον Ευρωπαϊκό Κανονισμό 1221/2009/EK, 1505/2017/EK, 2018/2026/EE EMAS.

Το αποτέλεσμα του όλου εγχειρήματος είναι η δημιουργία και εφαρμογή ενός Ολοκληρωμένου Συστήματος Διαχείρισης («ΟΣΔ»).



## E16.2 Περιβαλλοντική Δήλωση

Ημερ. έκδοσης: 19/05/2020

Αριθμός έκδοσης: 1

### Πιστοποιήσεις

1. Η Εταιρεία τον Οκτώβριο του 2016 πιστοποιήθηκε ως Εξουσιοδοτημένος Εμπορικός Εταίρος από την Grundfos Δανίας.
2. Τον Απρίλιο του 2017 η Εταιρεία πιστοποιήθηκε με δύο διεθνή πρότυπα το ISO 9001:2015 και OHSAS 18001:2007.
3. Τον Νοέμβριο του 2018 η Εταιρεία πιστοποιήθηκε με το διεθνές πρότυπο ISO 14001:2015 και τον Ευρωπαϊκό Κανονισμό 1221/2009/ΕΚ, 1505/2017/ΕΚ, 2018/2026/ΕΕ EMAS



**E16.2 Περιβαλλοντική Δήλωση**

Ημερ. έκδοσης: 19/05/2020

Αριθμός έκδοσης: 1

**3. Το Ολοκληρωμένο Σύστημα Διαχείρισης της Εταιρείας**

Η διεύθυνση της Εταιρείας λαμβάνοντας υπόψη τη συνεχή αύξηση των εργασιών της, τις απαιτήσεις των πελατών και των συνεργατών της αλλά και των νομοθεσιών και κανονισμών που διέπουν τη λειτουργία της, αποφάσισε όπως προχωρήσει στην τεκμηρίωση των λειτουργικών διαδικασιών της (συμπεριλαμβάνοντας τις διαδικασίες για τη διαχείριση της ασφάλειας και υγείας στην εργασία και τη διαχείριση του περιβάλλοντος) υιοθετώντας τα ακόλουθα διεθνή πρότυπα:

- ISO 9001:2015 Συστήματα Διαχείρισης Ποιότητας, και
- OHSAS 18001:2007 Συστήματα Εργασιακής Ασφάλειας & Υγείας
- ISO 14001:2015 Συστήματα Περιβαλλοντικής Διαχείρισης και
- EMAS Eco-Management and Audit Scheme, 1221/2009/EK, 1505/2017/EK, 2018/2026/EE

Το αποτέλεσμα του όλου εγχειρήματος είναι η δημιουργία και εφαρμογή ενός Ολοκληρωμένου Συστήματος Διαχείρισης («ΟΣΔ»).

**3.1. Πεδίο Εφαρμογής του Ολοκληρωμένου Συστήματος Διαχείρισης**

Το Ολοκληρωμένο Σύστημα Διαχείρισης:

- Συμμορφώνεται με τις απαιτήσεις των προτύπων:
  - ISO 9001:2015 Συστήματα Διαχείρισης Ποιότητας
  - OHSAS 18001:2007 Συστήματα Διαχείρισης της Ασφάλειας και Υγείας
  - ISO 14001:2015 Συστήματα Περιβαλλοντικής Διαχείρισης και
  - EMAS Eco-Management and Audit Scheme, 1221/2009/EK, 1505/2017/EK, 2018/2026/EE
- Καλύπτει την εισαγωγή, πώληση, επιδιόρθωση, συντήρηση αντλιών και συστημάτων άντλησης GRUNDFOS και εγκατάσταση υποβρύχιων αντλιών γεώτρησης GRUNDFOS
- Την εκτέλεση των πιο πάνω διεργασιών μέσα σε ένα ασφαλισμένο και υγιές περιβάλλον εργασίας για τους εργαζόμενους και τους συνεργάτες της. Στο **Παράρτημα 2** παρατίθεται το Διάγραμμα Ροής Εργασιών.

Το Ολοκληρωμένο Σύστημα Διαχείρισης δεν περιλαμβάνει διαδικασίες που να έχουν σχέση με τον σχεδιασμό και την ανάπτυξη προϊόντων όπως καθορίζεται στην απαίτηση του προτύπου 8.3 Σχεδιασμός και ανάπτυξη προϊόντων και υπηρεσιών διότι δεν ισχύει. Η Εταιρεία αγοράζει αντλίες και συστήματα αντλιών από την κατασκευάστρια εταιρεία Grundfos.

**3.2. Δομή του Ολοκληρωμένου Συστήματος Διαχείρισης**

Το Ολοκληρωμένο Σύστημα Διαχείρισης αποτελείται από 7 επίπεδα τεκμηρίωσης (όπως φαίνεται στο Σχεδιάγραμμα 1) και είναι γραμμένο στην Ελληνική γλώσσα. Αποτελεί περιουσία της Εταιρείας, και είναι εμπιστευτικό.

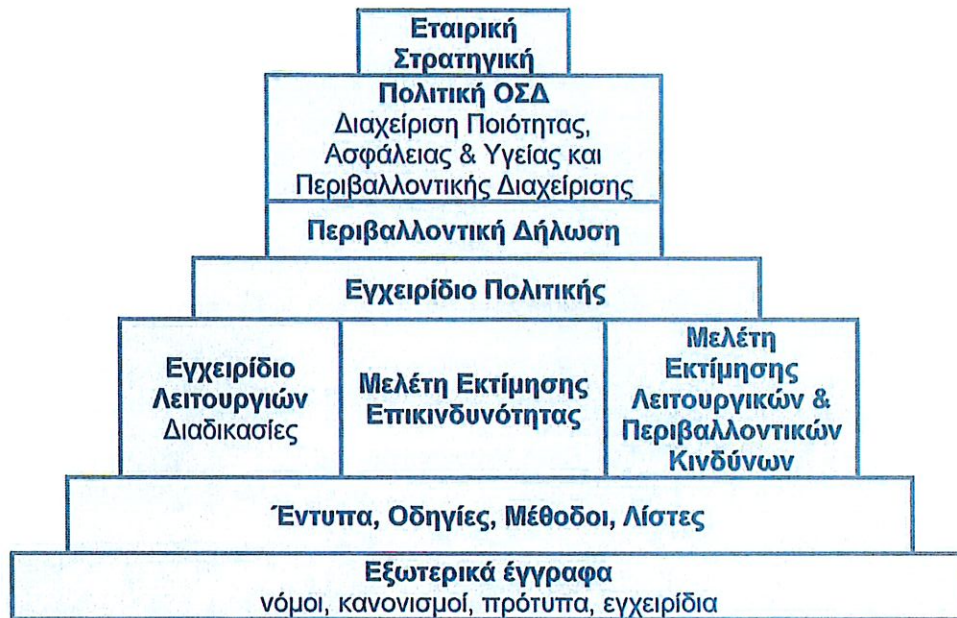
Μόνο το Εγχειρίδιο Πολιτικής δύναται να δίδεται σε τρίτα μέρη, όπως πελάτες ή συνεργάτες μόνο κατόπιν απόφασης του Γενικού Διευθυντή.



**E16.2 Περιβαλλοντική Δήλωση**

Ημερ. έκδοσης: 19/05/2020

Αριθμός έκδοσης: 1

**Σχεδιάγραμμα 1: Επίπεδα Τεκμηρίωσης του ΟΣΔ**

Η τεκμηρίωση του ΟΣΔ αποτελείται από:

- Τη Στρατηγική της Εταιρείας η οποία περιλαμβάνει την ανάλυση του εσωτερικού και εξωτερικού περιβάλλοντος της Εταιρείας καθώς και άλλων θεμάτων που έχουν σχέση με τον σκοπό και τις δραστηριότητες της τα οποία λαμβάνονται υπόψη στη διαμορφωθείσα στρατηγική.
- Την Πολιτική ΟΣΔ ( Ποιότητας, Ασφάλειας & Υγείας και Περιβαλλοντικής Διαχείρισης) η οποία παρουσιάζει τη θέση, τη δέσμευση καθώς και τους στόχους της Εταιρείας σχετικά με τα θέματα ποιότητας και ασφάλειας και υγείας και περιβάλλοντος.
- Την Περιβαλλοντική Δήλωση E16.2 η οποία παρουσιάζει τον τρόπο με τον οποίο η Εταιρεία εφαρμόζει το Περιβαλλοντικό Σύστημα Διαχείρισης της.
- Το Εγχειρίδιο Πολιτικής το οποίο συνοψίζει τη λειτουργία της Εταιρείας, παραθέτει το νομικό της πλαίσιο, παρουσιάζει την οργανωτική δομή της και επεξηγεί τον τρόπο με τον οποίο η Εταιρεία συμμορφώνεται με τις απαιτήσεις των προτύπων ISO 9001:2015, OHSAS 18001:2007 ISO 14001:2015 και EMAS Eco-Management and Audit Scheme, 1221/2009/EK, 1505/2017/EK, 2018/2026/EE. Ένας από τους βασικούς στόχους του Εγχειριδίου Πολιτικής είναι η προώθηση και διανομή του σε τρίτα ενδιαφερόμενα μέρη ως μέσο παρουσίασης της Εταιρείας.
- Το Εγχειρίδιο Λειτουργιών το οποίο περιλαμβάνει όλες τις λειτουργικές διαδικασίες (συμπεριλαμβανομένου αυτές για την ασφάλεια και υγεία και τη διαχείριση του περιβάλλοντος) ομαδοποιημένες σε ενότητες που αντιπροσωπεύουν, η κάθε μία, ένα τμήμα ή διεργασία της Εταιρείας. Το Εγχειρίδιο Λειτουργιών αποτελεί το πιο βασικό και σημαντικό μέρος του Ολοκληρωμένου Συστήματος Διαχείρισης.  
Για την κάθε ενότητα που συμπεριλαμβάνεται στο Εγχειρίδιο Λειτουργιών καθορίζεται υπεύθυνος για να επιβλέπει την εφαρμογή της. Βασικά πλεονεκτήματα των διαδικασιών είναι η περιγραφή εφαρμογής μίας εργασίας, ο καθορισμός και υιοθέτηση κριτηρίων ελέγχου και απόδοσης, ο διαχωρισμός ευθυνών και αρμοδιοτήτων, η ελαχιστοποίηση των αυθαίρετων αποφάσεων καθώς και η παροχή της δυνατότητας εύκολου εντοπισμού διαφόρων πληροφοριών.
- Τις Μελέτες Εκτίμησης Επικινδυνότητας στις οποίες καταγράφονται και αξιολογούνται οι εργασιακοί, οι λειτουργικοί και οι περιβαλλοντικοί κίνδυνοι και καθορίζονται μέτρα ελέγχου. Η αξιολόγηση των κινδύνων γίνεται βάσει 2 παραμέτρων: την πιθανότητα να συμβεί ένας κίνδυνος και τη σοβαρότητα του αποτελέσματος του.

**E16.2 Περιβαλλοντική Δήλωση****Ημερ. έκδοσης: 19/05/2020****Αριθμός έκδοσης: 1**

- Τα έντυπα, λίστες, οδηγίες και μεθόδους που προκύπτουν από τις διαδικασίες και χρησιμοποιούνται από το προσωπικό το οποίο τεκμηριώνει σε αυτά πληροφορίες που αποδεικνύουν την εφαρμογή του ΟΣΔ. Τα έντυπα και οι οδηγίες με τη συμπλήρωση ή την κυκλοφορία τους αποτελούν τα αρχεία ΟΣΔ και κατ' επέκταση τα τεκμήρια που αποδεικνύουν την εφαρμογή των διαδικασιών. Τα αρχεία φυλάγονται στην Εταιρεία και μπορούν να ανακληθούν στο μέλλον, όποτε αυτό χρειαστεί.
- Τα εξωτερικά έγγραφα, δηλαδή έγγραφα που δεν εκδίδει η Εταιρεία αλλά χρησιμοποιεί για τη διεκπεραίωση των εργασιών της, όπως νόμους, κανονισμούς και πρότυπα.

Το Εγχειρίδιο Λειτουργιών αποτελείται από τις εξής ενότητες :

- |                          |   |  |
|--------------------------|---|--|
| 1. Εισαγωγή              | 8. Διανομή προϊόντων                            | 13. Διαχείριση Υποδομής  |
| 2. Ανάλυση & Στρατηγική  | 9. Εγκατάσταση                                  | 14. Διαχείριση Εργασιακής Ασφάλειας και Υγείας                     |
| 3. Προσφοριοδότηση       | 10. Παροχή υπηρεσιών Επιδιόρθωσης & Συντήρησης; | 15. Υποστήριξη και Διαχείριση Ολοκληρωμένου Συστήματος Διαχείρισης |
| 4. Αγορές                | 11. Λογιστήριο                                  | 16. Περιβαλλοντική Διαχείριση                                      |
| 5. Παραλαβή & Αποθήκευση | 12. Διαχείριση Ανθρώπινου Δυναμικού             |  |
| 6. Προώθηση              |   |  |
| 7. Πωλήσεις              |   |  |





**E16.2 Περιβαλλοντική Δήλωση**

Ημερ. έκδοσης: 19/05/2020

Αριθμός έκδοσης: 1

**4. Περιβαλλοντικό Σύστημα Διαχείρισης της Εταιρείας**

Το Σύστημα Περιβαλλοντικής Διαχείρισης είναι ενσωματωμένο στο Ολοκληρωμένο Σύστημα Διαχείρισης.

Στην Ενότητα 16 του Εγχειριδίου Λειτουργιών παρατίθενται οι διαδικασίες του Συστήματος Περιβαλλοντικής Διαχείρισης.

Στην Ενότητα 2 στην οποία περιγράφεται η ανάλυση του εσωτερικού και εξωτερικού πλαισίου λειτουργίας της Εταιρείας, η εκτίμηση των λειτουργικών κινδύνων και η εκπόνηση της Στρατηγικής της Εταιρείας ενσωματώθηκαν η εκτίμηση των περιβαλλοντικών κινδύνων ενώ αναθεωρήθηκε η Στρατηγική για να περιλαμβάνει και την περιβαλλοντική θέση της Εταιρείας.

Στον παρακάτω πίνακα παρατίθενται τα στοιχεία που αποτελούν το Σύστημα Περιβαλλοντικής Διαχείρισης και επισυνάπτονται στη Δήλωση ως απόδειξη της εφαρμογής του:

<i>Πίνακας 1: Στοιχεία του Συστήματος Περιβαλλοντικής Διαχείρισης</i>		
E12.1	Οργανόγραμμα Εταιρείας	Παράρτημα 1
E1.2	Διάγραμμα Ροής Εργασιών	Παράρτημα 2
E2.2	Πολιτική Ολοκληρωμένου Συστήματος Διαχείρισης	Παράρτημα 3
Ενότητα 16	Περιβαλλοντική Διαχείριση	Παράρτημα 4
E16.1	Έκθεση Περιβαλλοντικής Επισκόπησης	Παράρτημα 5
Φ16.1	Εκτίμηση Περιβαλλοντικών Επιπτώσεων	Παράρτημα 6
Φ16.2	Πρόγραμμα Περιβαλλοντικής Διαχείρισης	Παράρτημα 7



**E16.2 Περιβαλλοντική Δήλωση**

Ημερ. έκδοσης: 19/05/2020

Αριθμός έκδοσης: 1

**5. Στοιχεία Οργανισμού Διαπίστευσης**

Επωνυμία Επαληθευτή	ΚΥΠΡΙΑΚΗ ΕΤΑΙΡΕΙΑ ΠΙΣΤΟΠΟΙΗΣΗΣ
Διεύθυνση του Οργανισμού	Κώστα Αναξαγόρα 30, 2014 Λευκωσία
Τηλέφωνο / Φαξ	22411411 / 22519115
Ηλεκτρονική Διεύθυνση	<a href="http://www.cycert.org.cy">www.cycert.org.cy</a>
Αριθμός Διαπίστευσης / φορέας	EL-V-0009 (ΑΡ. 549) από ΕΣΥΔ
Έκταση της Διαπίστευσης	Βλέπε Πιστοποιητικό Διαπίστευσης ΚΕΠ από ΕΣΥΔ

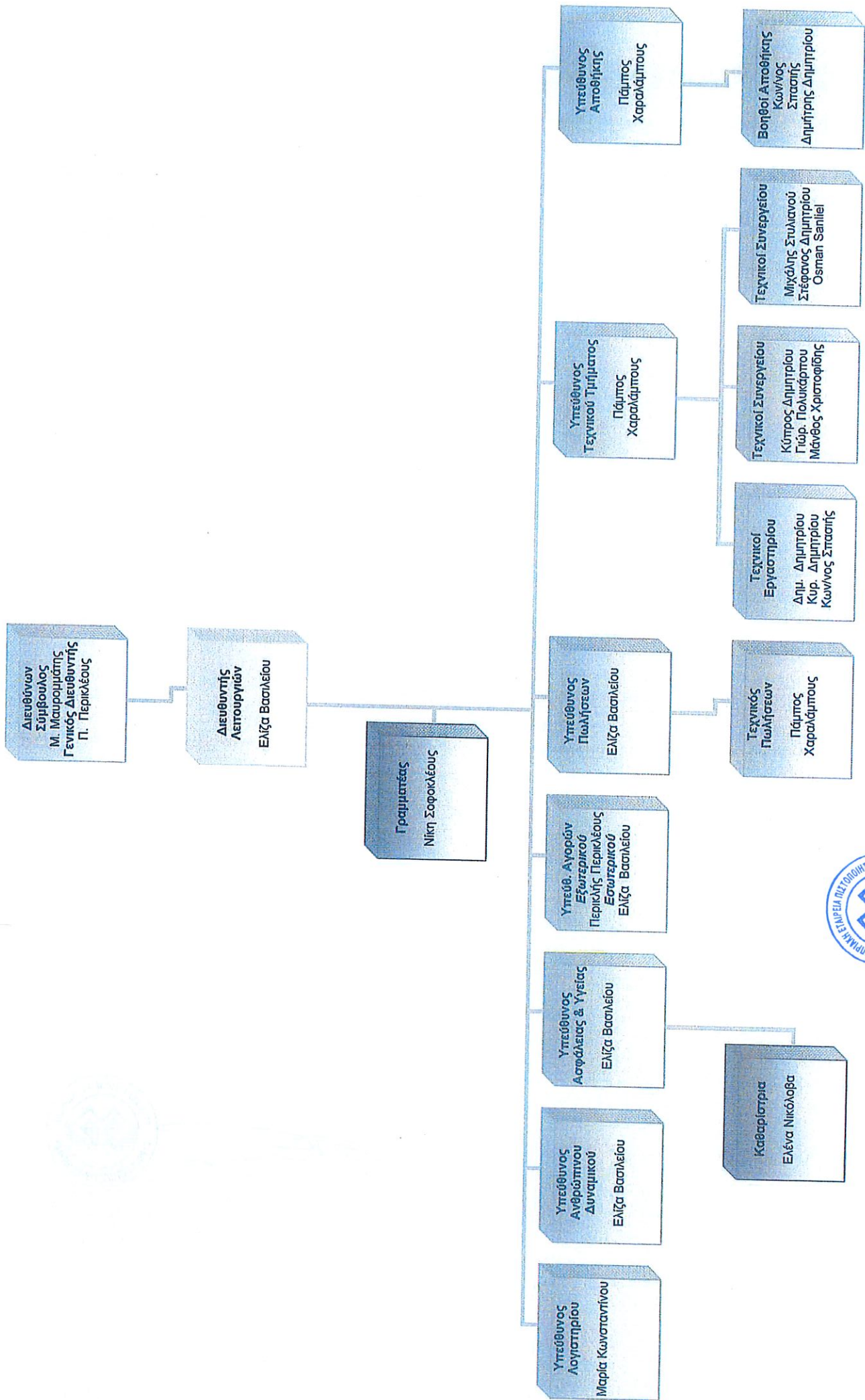


**E16.2 Περιβαλλοντική Δήλωση**

**Ημερ. έκδοσης: 19/05/2020**  
**Αριθμός έκδοσης: 1**

**Παράρτημα 1**  
**Οργανόγραμμα Εταιρείας**



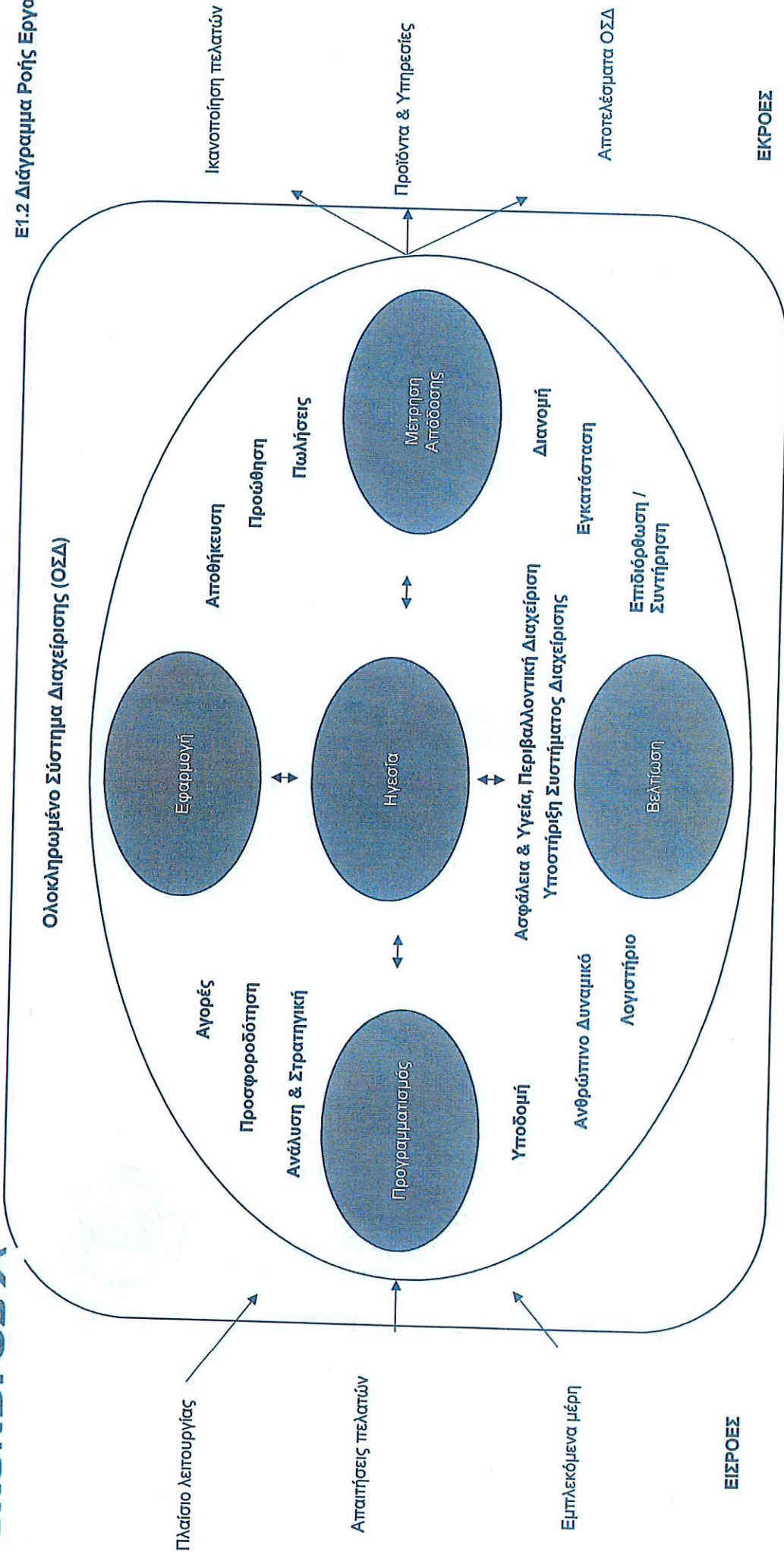


**Ε16.2 Περιβαλλοντική Δήλωση**

**Ημερ. έκδοσης: 19/05/2020**  
**Αριθμός έκδοσης: 1**

**Παράρτημα 2**  
**Διάγραμμα Ροής Εργασιών**





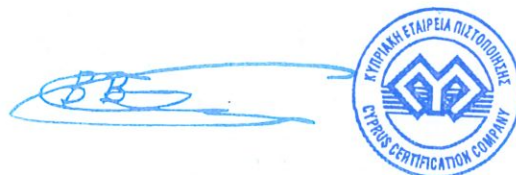
*BB*

**Ε16.2 Περιβαλλοντική Δήλωση**

**Ημερ. έκδοσης: 19/05/2020**

**Αριθμός έκδοσης: 1**

**Παράρτημα 3**  
**Πολιτική Ολοκληρωμένου Συστήματος Διαχείρισης**



Η διεύθυνση της εταιρείας Chr. Mavromatis (pumps) Ltd είναι δεσμευμένη:

- Στην παροχή υψηλής ποιότητας προϊόντων και υπηρεσιών, στην εξυπηρέτηση των πελατών της καθώς και στη συνεχή της βελτίωση.
- Στην παροχή ασφαλούς και υγιούς περιβάλλοντος εργασίας για το προσωπικό και τους συνεργάτες της καθώς και στη διασφάλιση ασφαλούς και υγιούς περιβάλλοντος εξυπηρέτησης των πελατών της.
- Στην προστασία του περιβάλλοντος, στην πρόληψη της ρύπανσης, της εξοικονόμησης των φυσικών πόρων και στην καθιέρωση της εταιρείας στη συνείδηση του κοινού και των συνεργατών της ως μία υπεύθυνη προς την κοινωνία και το περιβάλλον εταιρεία.

Τα τελευταία 50 χρόνια η εταιρεία δραστηριοποιείται στο χώρο αντλιών και συστημάτων άντλησης έχοντας στρατηγικό συνεργάτη την Grundfos. Η εταιρεία δραστηριοποιείται αποκλειστικά στο χώρο των αντλιών γεγονός που επιτρέπει και προωθεί την εξειδικευμένη επιστημονική και τεχνική γνώση και εμπειρία. Λόγω της μακροχρόνιας παρουσίας της στην εγχώρια αγορά και στη συστηματική παροχή ποιοτικών προϊόντων και υπηρεσιών, η εταιρεία διατηρεί σημαντικό μερίδιο και αποτελεί την πρώτη επιλογή της αγοράς.

Μέσα από τη συμμόρφωση με τις απαιτήσεις των διεθνών προτύπων ISO 9001:2015 και ISO 14001:2015 καθώς και τον Ευρωπαϊκό Κανονισμό 1221/2009/EK, 1505/2017/EK, 2018/2026/EE EMAS και των σχετικών η εταιρεία επιδιώκει:

- Σε στρατηγικό επίπεδο:
  - Την ανάλυση και αξιολόγηση του εσωτερικού και εξωτερικού περιβάλλοντος της που αφορά στις αξίες, την κουλτούρα, τη γνώση και την επίδοσή της εσωτερικά καθώς και στις νομικές, τεχνολογικές, οικονομικές, περιβαλλοντικές, κοινωνικές πτυχές της εξωτερικά, και
  - Τη διαμόρφωση ανάλογης στρατηγικής που θα λαμβάνει υπόψη τα ευρήματα της ανάλυσης και θα διαμορφώνει ένα σχέδιο δράσης για την περαιτέρω ανάπτυξη και βελτίωσή της στα επόμενα χρόνια.
- Σε λειτουργικό επίπεδο:
  - Τη βελτιστοποίηση και αναβάθμιση των λειτουργικών της διαδικασιών, περιλαμβάνοντας και τις διαδικασίες διαχείρισης της ασφάλειας και υγείας και περιβαλλοντικής διαχείριση
  - Την καλύτερη διαχείριση των προμηθευτών και των συνεργατών της
  - Τη συστηματική αναγνώριση και ανταπόκριση στις ανάγκες των πελατών της και
  - Τον έλεγχο και τη συστηματική παρακολούθηση των επιδόσεων της.

Μέσα από τη συμμόρφωση με τις απαιτήσεις του διεθνούς προτύπου OHSAS 18001:2007 η εταιρεία επιδιώκει την πρόληψη των ατυχημάτων και των εργασιακών ασθενειών και τη διαχείριση των εργασιακών κινδύνων μέσω της λήψης προληπτικών και διορθωτικών μέτρων για τη διαχείριση τους.

Με τη συμμόρφωση με τις απαιτήσεις του προτύπου ISO 14001:2015 Συστήματα Περιβαλλοντικής Διαχείρισης και του EMAS Eco-Management and Audit Scheme, 1221/2009/EK, 1505/2017/EK, 2018/2026/EE η εταιρεία επιδιώκει στον εντοπισμό των περιβαλλοντικών πτυχών και στη συστηματική παρακολούθηση των επιπτώσεων της λειτουργίας της στο περιβάλλον. Με την αξιολόγηση των περιβαλλοντικών κινδύνων στοχεύει στη συστηματική λήψη μέτρων ενώ παράλληλα καθορίζει περιβαλλοντικούς δείκτες και στόχους τους οποίους θέτει προς συστηματική παρακολούθηση. Η Εταιρεία εκπονεί και δημοσιοποιείται σχετική Περιβαλλοντική Δήλωση.

Έχει δημιουργηθεί ένα Ολοκληρωμένο Σύστημα Διαχείρισης στο οποίο ενσωματώνονται οι λειτουργικές διεργασίες της εταιρείας μαζί με τις διεργασίες της εργασιακής ασφάλειας και υγείας. Το πεδίο εφαρμογής του Ολοκληρωμένου Συστήματος Διαχείρισης καλύπτει:

- Την εισαγωγή, πώληση, επιδιόρθωση, συντήρηση αντλιών και συστημάτων άντλησης GRUNDFOS και εγκατάσταση υποβρύχιων αντλιών γεώτρησης GRUNDFOS
- Την εκτέλεση των πιο πάνω διεργασιών μέσα σε ένα ασφαλισμένο και υγιές περιβάλλον εργασίας για τους εργαζόμενους και τους συνεργάτες της.



Βασικές πρόνοιες του Ολοκληρωμένου Συστήματος Διαχείρισης είναι:

- Η συστηματική παρακολούθηση του νομικού πλαισίου που αφορά την εταιρεία για την έγκαιρη αντιμετώπιση των νομικών της υποχρεώσεων και
- Η εκπόνηση και η διατήρηση τεκμηριωμένων Μελετών Εκτίμησης Επικινδυνότητας μέσα από τις οποίες καταγράφονται και αξιολογούνται αντίστοιχα οι εργασιακοί, οι περιβαλλοντικοί και οι λειτουργικοί κίνδυνοι και στις οποίες καθορίζονται μέτρα ελέγχου. Μέσω των Μελετών καθίσταται εφικτός ο συστηματικός εντοπισμός, η αξιολόγηση και η διαχείριση της λειτουργικής, της περιβαλλοντικής και της εργασιακής επικινδυνότητας.

Το κατάλληλα εκπαιδευμένο προσωπικό, οι ξεκάθαρες διαδικασίες, ο κατάλληλος εξοπλισμός και η υποδομή αποτελούν τις βασικές παραμέτρους της προσέγγισης της εταιρείας προς την ποιότητα.

Έχουν καθοριστεί μετρήσιμοι στόχοι και δείκτες για τις διάφορες διεργασίες της εταιρείας οι οποίοι παρακολουθούνται συστηματικά και μετρούν την επίδοση και αποτελεσματικότητα του προϊόντος και των εργασιών της. Με βάση τη Στρατηγική της εταιρείας οι στόχοι επικαιροποιούνται σε ετήσια βάση και παρακολουθούνται συστηματικά, σε τακτά χρονικά διαστήματα εντός του έτους.

Κατά τις διοικητικές ανασκοπήσεις διενεργείται ολοκληρωμένη παρουσίαση των στόχων και των αποτελεσμάτων τους.

Μέσω των εσωτερικών επιθεωρήσεων και των διοικητικών ανασκοπήσεων που εφαρμόζονται, δίδεται η δυνατότητα της παρακολούθησης της εργασίας και της επίδοσης της εταιρείας, της λήψης μέτρων όποτε χρειάζεται, της παρακολούθησης της συμμόρφωσης της εταιρείας με ισχύουσες απαιτήσεις και υποχρεώσεις και της συστηματικής και συνεχούς βελτίωσης του Ολοκληρωμένου Συστήματος Διαχείρισης.



**E16.2 Περιβαλλοντική Δήλωση**

Ημερ. έκδοσης: 19/05/2020  
Αριθμός έκδοσης: 1

**Παράρτημα 4**  
Ενότητα 16 Περιβαλλοντική Διαχείριση


## Ενότητα: 16 Περιβαλλοντική Διαχείριση

### 16.1. Σύσταση και λειτουργία Επιτροπής Περιβαλλοντικής Διαχείρισης

Ο Γενικός Διευθυντής έχει αναθέσει το ρόλο και τα καθήκοντα του Υπευθύνου Περιβαλλοντικής Διαχείρισης στον Διευθυντή Λειτουργιών της Εταιρείας.

Ο Διευθυντής Λειτουργιών σε συνεννόηση με τον Γενικό Διευθυντή έχει προχωρήσει στη σύσταση Επιτροπής Περιβαλλοντικής Διαχείρισης ούτως ώστε να εκπροσωπούνται και να συμμετέχουν μέλη του προσωπικού στη διαχείριση του Συστήματος Περιβαλλοντικής Διαχείρισης.

Μετά από σχετική ενημέρωση του προσωπικού, για την Επιτροπή ενδιαφέρθηκαν και έχουν διοριστεί η Υπεύθυνη Λογιστηρίου, η Γραμματέας και ένας εκ των Τεχνικών του Εργαστηρίου.

Βασικός ρόλος της Επιτροπής είναι η υποστήριξη του Διευθυντή Λειτουργιών στην εφαρμογή του Συστήματος Περιβαλλοντικής Διαχείρισης όπως φαίνεται πιο κάτω και στην ενημέρωση του προσωπικού.

Η Επιτροπή Περιβαλλοντικής Διαχείρισης συνεδριάζει τουλάχιστο μία φορά το χρόνο μετά τη διενέργεια της εσωτερικής επιθεώρησης, ή όποτε κριθεί αναγκαίο, για να αξιολογήσει τα θέματα που αφορούν το Σύστημα Περιβαλλοντικής Διαχείρισης. Τα πρακτικά τηρούνται στο έντυπο Φ15.5.1 Πρακτικά Συνεδριάσεων.

### 16.2. Διενέργεια Περιβαλλοντικής Επισκόπησης και εντοπισμός των περιβαλλοντικών Πτυχών και Επιπτώσεων

Ο Διευθυντής Λειτουργιών σε συνεργασία με τους Τμηματάρχες ανασκοπεί τις δραστηριότητες της Εταιρείας και εντοπίζει εκείνες που σχετίζονται και επηρεάζουν το περιβάλλον. Ο Διευθυντής Λειτουργιών καταρτίζει Έκθεση Περιβαλλοντικής Επισκόπησης E16.1 με τα αποτελέσματα της ανασκόπησης.

Η Έκθεση Περιβαλλοντικής Επισκόπησης E16.1 περιλαμβάνει τις περιβαλλοντικές πτυχές:

1. Τις οποίες η Εταιρεία μπορεί να ελέγξει ή να επηρεάσει. Με την "επιρροή" νοείται ότι ο έλεγχος μιας συγκεκριμένης πτυχής δεν εξαρτάται αποκλειστικά από την Εταιρεία, αλλά απαιτεί τη συνεργασία, δέσμευση και τη συμμετοχή ενός τρίτου μέρους όπως είναι οι προμηθευτές.
2. Που σχετίζονται με τις τρέχουσες και σχετικές προηγούμενες δραστηριότητες της, προϊόντα και υπηρεσίες, καθώς και με προγραμματισμένες ή νέες εξελίξεις και νέες ή τροποποιημένες δραστηριότητες, προϊόντα και υπηρεσίες.

Ιδιαίτερη προσοχή δίδεται στις συνήθεις και ασυνήθιστες επιχειρηματικές συνθήκες, στις συνθήκες κατά το κλείσιμο και στην εκκίνηση και σε ενδεχόμενες καταστάσεις έκτακτης ανάγκης όπως πυρκαγιά, απώλεια ηλεκτρικής ενέργειας, διαρροές επικίνδυνων υλικών κ.λπ. και τις πιθανές περιβαλλοντικές επιπτώσεις τους.

### 16.3. Αναγνώριση των Περιβαλλοντικών Πτυχών

Για την αναγνώριση των περιβαλλοντικών πτυχών, οι Τμηματάρχες λαμβάνουν υπόψη τους τα εισερχόμενα και τα εξερχόμενα υλικά και τις ενέργειες που διενεργούνται για κάθε δραστηριότητα του τμήματος τους. Εξετάζουν ποιες από αυτές αποτελούν περιβαλλοντική πτυχή λαμβάνοντας υπόψη τόσο τις ομαλές όσο και τις μη ομαλές συνθήκες λειτουργίας, καθώς και τις περιπτώσεις εκτάκτου

Ενότητα 16: Περιβαλλοντική Διαχείριση



Έκδοση: 1/ Ημερομηνία έκδοσης: 2-10-2018/ 134/141

ανάγκης. Τέτοιες περιβαλλοντικές πτυχές, είναι πτυχές που δύναται να έχουν ως συνέπεια ένα ή περισσότερα από τα ακόλουθα:

- Ρύπανση της ατμόσφαιρας
- Ρύπανση του νερού
- Ρύπανση του εδάφους/ υπόγειων στρωμάτων
- Δονήσεις
- Θόρυβος
- Οσμές
- Μείωση υδάτινων πόρων
- Μείωση ορυκτών πόρων
- Βιοποικιλότητα

#### 16.4. Αναγνώριση των Περιβαλλοντικών Επιπτώσεων

Για κάθε περιβαλλοντική πτυχή που εντοπίζεται, ο αρμόδιος Τμηματάρχης σε συνεργασία με τον Διευθυντή Λειτουργιών, αναγνωρίζουν και τις σχετικές περιβαλλοντικές επιπτώσεις. Μία περιβαλλοντική πτυχή μπορεί να περιλαμβάνει μία ή περισσότερες περιβαλλοντικές επιπτώσεις. Οι περιβαλλοντικές επιπτώσεις δύναται να είναι είτε επιζήμιες είτε ωφέλιμες.

#### 16.5. Αξιολόγηση Περιβαλλοντικών Πτυχών και Επιπτώσεων

Με την ολοκλήρωση της Έκθεσης Περιβαλλοντικής Επισκόπησης E16.1 ο Διευθυντής Λειτουργιών σε συνεργασία με τα μέλη της Επιτροπής Περιβαλλοντικής Διαχείρισης αξιολογεί τις περιβαλλοντικές πτυχές και επιπτώσεις με βάση τις ακόλουθες παραμέτρους:

- Κατά πόσο υπάρχουν νόμοι και κανονισμοί που ισχύουν
- Ποια είναι η έκταση και η συχνότητα της κάθε πτυχής
- Κατά πόσο λαμβάνονται μέτρα ελέγχου στην Εταιρεία
- Αν υπάρχουν σχετικοί περιβαλλοντικοί κίνδυνοι (με «μόνιμη» περιβαλλοντική ζημιά)
- Αν δημιουργούνται οποιαδήποτε προβλήματα με τους γείτονες ή/και έχουν παραπονεθεί ή υπάρχει κάποια πτυχή ιδιαίτερης σημασίας για τους υπαλλήλους;
- Κατά πόσο υπάρχουν ιδιάζουσες τοπικές συνθήκες; για παράδειγμα, οι εγκαταστάσεις μιας επιχείρησης είναι κοντά σε εργοστάσιο επεξεργασίας λυμάτων.

Κατόπιν ο Διευθυντής Λειτουργιών καθορίζει τις σημαντικές περιβαλλοντικές πτυχές βάσει των ακόλουθων κριτηρίων αξιολόγησης:

- Οι περιβαλλοντικές πτυχές με τις νομικές απαιτήσεις είναι σημαντικές
- Οι περιβαλλοντικές πτυχές που δεν είναι υπό έλεγχο είναι σημαντικές.
- Οι περιβαλλοντικές πτυχές με υψηλό κίνδυνο είναι σημαντικές.
- Οι περιβαλλοντικές πτυχές για τις οποίες έχουν γίνει παράπονα είναι σημαντικές.

#### 16.6. Έλεγχος συμμόρφωσης με την περιβαλλοντική νομοθεσία

Ο Διευθυντής Λειτουργιών διενεργεί συστηματικό έλεγχο για εντοπισμό της περιβαλλοντικής νομοθεσίας και εξασφαλίζει την ενημέρωση του Μητρώου Νομοθεσίας B15.1.1. Τα θέματα νομοθεσίας συζητούνται κατά τις συνεδριάσεις της Επιτροπής Περιβαλλοντικής Διαχείρισης και κατά τις Διοικητικές Ανασκοπήσεις που διενεργούνται στα πλαίσια του Ολοκληρωμένου Συστήματος Διαχείρισης.

Η αξιολόγηση της συμμόρφωσης της Εταιρείας με την περιβαλλοντική νομοθεσία διενεργείται κατά τις εσωτερικές επιθεωρήσεις του Ολοκληρωμένου Συστήματος Διαχείρισης

Ενότητα 16: Περιβαλλοντική Διαχείριση



### 16.7. Διενέργεια Αξιολόγησης Περιβαλλοντικών Επιπτώσεων

Για κάθε περιβαλλοντική πτυχή που εντοπίστηκε ο Διευθυντής Λειτουργιών σε συνεργασία με τους Τμηματάρχες, αξιολογούν τις σχετικές περιβαλλοντικές επιπτώσεις στην Εκτίμηση Περιβαλλοντικών Επιπτώσεων Φ16.1 με βάση τα ακόλουθα κριτήρια:

Κριτήρια	Έκταση	Επεξήγηση έκτασης
Συμμόρφωση με νομικές απαιτήσεις	1	Ο οργανισμός συμμορφώνεται με τις νομικές και άλλες απαιτήσεις
	2	Ο οργανισμός δεν συμμορφώνεται με τις νομικές και άλλες απαιτήσεις
Βαθμός επιρροής	1	Ο οργανισμός δεν έχει καθόλου επιρροή στην περιβαλλοντική πτυχή
	2	Η περιβαλλοντική πτυχή θα υπάρχει λόγω της φύσης της δραστηριότητας όμως ο οργανισμός δύναται να επηρεάσει το βαθμό επιρροής με την επιλογή εναλλακτικής δραστηριότητας
	3	Υπάρχουν διαθέσιμες εναλλακτικές λύσεις, π.χ. επιλογή διαφορετικής τεχνολογίας
Συχνότητα εμφάνισης	1	Εμφάνιση μόνο σε εξαιρετικές, ασυνήθιστες συνθήκες (π.χ. σε περίπτωση έκτακτου περιστατικού)
	2	Εμφάνιση υπό κανονικές συνθήκες λειτουργίας αλλά σε μειωμένη συχνότητα (π.χ. 1 φορά τη βδομάδα)
	3	Εμφάνιση υπό κανονικές συνθήκες λειτουργίας αλλά σε αυξημένη συχνότητα (π.χ. ημερήσια)
Σοβαρότητα επίπτωσης	1	Αμελητέα
	2	Δεν είναι επιζήμια αλλά επιβαρύνει το περιβάλλον
	3	Επιζήμια για το περιβάλλον
Έκταση εφαρμογής	1	Περιορισμένη έκταση
	2	Μέτρια έκταση
	3	Μεγάλη έκταση
Σοβαρότητα περιβαλλοντικής επιβάρυνσης στην περίπτωση έκτακτου περιστατικού	1	Αμελητέα
	2	Δεν είναι επιζήμια αλλά επιβαρύνει το περιβάλλον
	3	Επιζήμια για το περιβάλλον

Ο Διευθυντής Λειτουργιών στην Κατάσταση Εκτίμησης Περιβαλλοντικών Επιπτώσεων Φ16.1 υπολογίζει τις περιβαλλοντικές επιπτώσεις ως εξής:

Υποσύνολο Α = συμμόρφωση με τη νομοθεσία και τους κανονισμούς x βαθμός επιρροής x συχνότητα εμφάνισης

Υποσύνολο Β = σοβαρότητα x κλίμακα x σοβαρότητα σε περίπτωση έκτακτης ανάγκης

Σύνολο = Υποσύνολο Α x υποσύνολο Β

Η Εταιρεία καθορίζει και εφαρμόζει μέτρα για όλες τις περιβαλλοντικές επιπτώσεις με βαθμολογία 40 ή υψηλότερη.

## 16.8. Αναγνώριση και Εκτίμηση Περιβαλλοντικών Κινδύνων και Καθορισμός Ελέγχων

Με βάση τα αποτελέσματα της Εκτίμησης Περιβαλλοντικών Επιπτώσεων Φ16.1 αναγνωρίζονται και αξιολογούνται οι περιβαλλοντικοί κίνδυνοι και ευκαιρίες όπως περιγράφεται στην Ενότητα 2 Ανάλυση και Στρατηγική. Με την ολοκλήρωση της εκτίμησης των περιβαλλοντικών κινδύνων ο Διευθυντής Λειτουργιών ενημερώνει σχετικά την Επιτροπή Περιβαλλοντικής Διαχείρισης.

## 16.9. Διαχείριση Αποβλήτων

Ο Διευθυντής Λειτουργιών διασφαλίζει την τήρηση των ακόλουθων Μητρώων Παρακολούθησης για διαχείριση των Αποβλήτων:

Αρ	Μητρώο Παρακολούθησης	Υπεύθυνος Μητρώου	Συχνότητα υπολογισμού αποβλήτων
1	Δήλωση Συσκευασίας, χαρτί συσκευασίας (εξωτερικό)	Διευθυντής Λειτουργιών	Ετησίως
2	Δήλωση Συσκευασίας Πλαστικών Αποβλήτων (Φιλμ) (εξωτερικό)	Διευθυντής Λειτουργιών	
3	Δήλωση Συσκευασίας Αποβλήτων Παλέτων (εξωτερικό)	Διευθυντής Λειτουργιών	
4	Δήλωση Ηλεκτρικών και Ηλεκτρονικών Αποβλήτων (εξωτερικό)	Διευθυντής Λειτουργιών	τρίμηνο
6	Λ16.2 Μητρώο Παρακολούθησης Κατανάλωσης Ηλεκτρικής Ενέργειας	Υπεύθυνος Λογιστήριο	Μηνιαίως
7	Λ16.3 Μητρώο Παρακολούθησης Κατανάλωσης Νερού	Υπεύθυνος Λογιστήριο	Μηνιαίως
8	Λ16.4 Μητρώο Παρακολούθησης Απόβλητων Μπαταριών	Γραμματέας	Ετησίως
9	Λ16.5 Μητρώο Παρακολούθησης Απόβλητων Τόνερ	Διευθυντής Λειτουργιών	Ετησίως
10	Λ16.6 Μητρώο Παρακολούθησης Απόβλητων Μετάλλων	Γραμματέας	Ετησίως
11	Λ16.7 Μητρώο παρακολούθησης ηλεκτρονικών και ηλεκτρικών αποβλήτων (ίδιας χρήσης)	Γραμματέας	Ετησίως

### Η Εταιρεία

- Συμμετέχει σε Συλλογικό Σύστημα Ανακύκλωσης
  - ο (Green Dot (Cyprus) Public Co Ltd) για τα απόβλητα της συσκευασίας, πλαστικού, χαρτιού
  - ο (WEEE ELECTROCYCLOSIS CYPRUS LTD) για τα απόβλητα ηλεκτρικού και ηλεκτρονικού εξοπλισμού
  - ο την ΑΦΗΣ για τη συλλογή και ανακύκλωση μπαταριών
- Συνεργάζεται με αδειοδοτημένους ανακυκλωτές
  - ο τον Επιφανίου για τη συλλογή και ανακύκλωση μετάλλων
  - ο Telli Recycling Ltd για τη συλλογή και ανακύκλωση ηλεκτρονικών και ηλεκτρικών αποβλήτων ίδιας χρήσης και τόνερ.

Σε ετήσια βάση ο Διευθυντής Λειτουργιών υποβάλλει σχετική Δήλωση στο Συλλογικό Σύστημα Ανακύκλωσης για τις ποσότητες των αποβλήτων όπως φαίνεται στον πιο πάνω πίνακα.

### **16.10. Οδηγός Πρόληψης Ρύπανσης**

Ο Διαχειριστής ΟΣΔ κατάρτισε και συντάσσει έναν Οδηγό Πρόληψης Ρύπανσης Περιβάλλοντος ΟΕ16.1 που περιγράφει τις καλές περιβαλλοντικές πρακτικές που πρέπει να ακολουθούνται από το προσωπικό και τη διοίκηση της Εταιρείας προκειμένου να ελαχιστοποιηθεί η ρύπανση του περιβάλλοντος. Ο Διευθυντής Λειτουργιών διαθέτει τον Οδηγό σε όλο το προσωπικό της Εταιρείας.

### **16.11. Καταρτισμός Προγράμματος Περιβαλλοντικής Διαχείρισης**

Ο Διευθυντής Λειτουργιών σε συνεργασία με τα μέλη της Επιτροπής Περιβαλλοντικής Διαχείρισης καταρτίζει Πρόγραμμα Περιβαλλοντικής Διαχείρισης Φ16.2 λαμβάνοντας υπόψη:

- Την Πολιτική της Εταιρείας
- Την Εκτίμηση των Περιβαλλοντικών Επιπτώσεων Φ16.1
- Τις νομοθετικές και άλλες απαιτήσεις

για να διασφαλίσει ότι καθορίζονται περιβαλλοντικοί στόχοι οι οποίοι υλοποιούνται.

Ο Διευθυντής Λειτουργιών ετοιμάζει το Πρόγραμμα Περιβαλλοντικής Διαχείρισης Φ16.2 καθορίζοντας τις ευθύνες και τις αρμοδιότητες για την εφαρμογή καθώς και το χρονικό πλαίσιο υλοποίησής τους.

Ο Διευθυντής Λειτουργιών επανεξετάζει το Πρόγραμμα Περιβαλλοντικής Διαχείρισης Φ16.2 κάθε φορά που συμβαίνουν σημαντικές αλλαγές στις δραστηριότητες της Εταιρείας.

Ο Διευθυντής Λειτουργιών παρακολουθεί συστηματικά την πρόοδο του Προγράμματος Περιβάλλοντος Διαχείρισης Φ16.2.

### **16.12. Περιβαλλοντική Ετοιμότητα και Ανταπόκριση**

Η Εκτίμηση Περιβαλλοντικών Επιπτώσεων Φ16.1 δεν εντόπισε καμία κατάσταση έκτακτης ανάγκης που θα μπορούσε να προκύψει και να επιφέρει σημαντικές περιβαλλοντικές επιπτώσεις, συμπεριλαμβανομένων και τυχών περιβαλλοντικών περιστατικών μη φυσιολογικών συνθηκών λειτουργίας που θα μπορούσαν να προκύψουν ως αποτέλεσμα των δραστηριοτήτων της Εταιρείας.

Σε περίπτωση που εντοπιστεί μια τέτοια κατάσταση, η Εταιρεία θα προβεί σε μελέτη εκτίμησης των περιβαλλοντικών επιπτώσεων και, εάν χρειαστεί, θα ετοιμάσει σχέδια αντιμετώπισης έκτακτης ανάγκης για τον περιορισμό των επιπτώσεών της.

Ο Διευθυντής Λειτουργιών έχει αναθεωρήσει τα Σχέδια Διαχείρισης Έκτακτης Ανάγκης για πυρκαγιά και σεισμό Ε14.5.2 για να συμπεριλάβει πρόνοια για αξιολόγηση τυχών περιβαλλοντικών επιπτώσεων με τη λήξη μίας τέτοιας κατάστασης. Ο Διευθυντής Λειτουργιών ενημερώνει σχετικά τα μέλη της Επιτροπής Περιβαλλοντικής Διαχείρισης.



### 16.13. Εσωτερική και Εξωτερική Επικοινωνία σχετικά με την Περιβαλλοντική Διαχείριση

#### 16.13.1. Εξωτερική επικοινωνία

Η Εταιρεία ετοιμάζει και δημοσιοποιεί μέσω της ιστοσελίδας της Περιβαλλοντική Δήλωση E16.2 μέσω της οποίας κοινοποιεί στο κοινό τον τρόπο περιβαλλοντικής διαχείρισης της λειτουργίας της.

Τόσο το κοινό όσο και όλα τα εμπλεκόμενα τρίτα μέρη δύναται να επικοινωνούν μέσω της ιστοσελίδας για θέματα που άπτονται των αρμοδιοτήτων τους

#### 16.13.2. Εσωτερική επικοινωνία

Η εσωτερική επικοινωνία πραγματοποιείται μέσω της Επιτροπής Περιβαλλοντικής Διαχείρισης, του Διευθυντή Λειτουργιών και των διαδικασιών του ΟΣΔ όπως εσωτερικές επιθεωρήσεις και διοικητικές ανασκοπήσεις. Η επικοινωνία αφορά την εφαρμογή του Συστήματος Περιβαλλοντικής Διαχείρισης, των πολιτικών, των οδηγιών και των εντύπων του.

### 16.14. Περιβαλλοντική Δήλωση

Ο Διευθυντής Λειτουργιών ετοιμάζει Περιβαλλοντική Δήλωση E16.2 στην οποία παρουσιάζεται ο τρόπος με το οποίο η Εταιρεία εφαρμόζει το Περιβαλλοντικό Σύστημα Διαχείρισης της.

Έντυπα Ενότητας 16				
Κωδικός εντύπου	Τίτλος εντύπου	Χώρος Φύλαξης		Χρόνος φύλαξης εντύπων αρχείων
		Φυσική φύλαξη	Ηλεκτρονική φύλαξη	
E16.1	Έκθεση Περιβαλλοντικής Επισκόπησης	Γραφείο Διευθυντή Λειτουργιών Φάκελος Περιβαλλοντικής Διαχείρισης	ΟΣΔ /Αρχεία/ 16. Περιβαλλοντική Διαχείριση	3 χρόνια
Φ16.1	Εκτίμηση Περιβαλλοντικών Επιπτώσεων	Γραφείο Διευθυντή Λειτουργιών Φάκελος Περιβαλλοντικής Διαχείρισης	ΟΣΔ /Αρχεία/ 16. Περιβαλλοντική Διαχείριση	3 χρόνια
E2.2	Πολιτική Ολοκληρωμένου Συστήματος Διαχείρισης	Γραφείο Διευθυντή Κύριος Φάκελος ΟΣΔ	ΟΣΔ/Αρχεία/ 2.Στρατηγική	3 χρόνια
OE16.1	Οδηγός Πρόληψης Ρύπανσης του Περιβάλλοντος	Γραφείο Διευθυντή Λειτουργιών Φάκελος Περιβαλλοντικής Διαχείρισης	ΟΣΔ /Αρχεία/ 16. Περιβαλλοντική Διαχείριση	3 χρόνια
Φ16.2	Πρόγραμμα Περιβαλλοντικής Διαχείρισης	Γραφείο Διευθυντή Λειτουργιών Φάκελος Περιβαλλοντικής Διαχείρισης	ΟΣΔ /Αρχεία/ 16. Περιβαλλοντική Διαχείριση	3 χρόνια

Ενότητα 16: Περιβαλλοντική Διαχείριση




Έκδοση: 1/ Ημερομηνία έκδοσης: 2-10-2018/ 139/141



E16.2	Περιβαλλοντική Δήλωση	Γραφείο Διευθυντή Λειτουργιών Φάκελος Περιβαλλοντικής Διαχείρισης	ΟΣΔ /Αρχεία/ 16. Περιβαλλοντική Διαχείριση	3 χρόνια
-	Δήλωση Συσκευασίας, χαρτί συσκευασίας (εξωτερικό)	Γραφείο Διευθυντή Λειτουργιών Φάκελος Ανακύκλωσης Χαρτιού Συσκευασίας	-	3 χρόνια
-	Δήλωση Συσκευασίας Πλαστικών Αποβλήτων (Φιλμ) (εξωτερικό)	Γραφείο Διευθυντή Λειτουργιών Φάκελος Ανακύκλωσης Πλαστικών Αποβλήτων (Φιλμ)	-	3 χρόνια
-	Δήλωση Συσκευασίας Αποβλήτων Παλέττων (εξωτερικό)	Γραφείο Διευθυντή Λειτουργιών Φάκελος Ανακύκλωσης Αποβλήτων Παλέττων	-	3 χρόνια
-	Δήλωση Ηλεκτρικών και Ηλεκτρονικών Αποβλήτων (εξωτερικό)	Γραφείο Διευθυντή Λειτουργιών Φάκελος Ανακύκλωσης Ηλεκτρικών και Ηλεκτρονικών Αποβλήτων	-	3 χρόνια
Λ16.2	Μητρώο Παρακολούθησης Κατανάλωσης Ηλεκτρικής Ενέργειας	Γραφείο Διευθυντή Λειτουργιών Φάκελος Περιβαλλοντικής Διαχείρισης	ΟΣΔ /Αρχεία/ 16. Περιβαλλοντική Διαχείριση	3 χρόνια
Λ16.3	Μητρώο Παρακολούθησης Κατανάλωσης Νερού	Γραφείο Διευθυντή Λειτουργιών Φάκελος Περιβαλλοντικής Διαχείρισης	ΟΣΔ /Αρχεία/ 16. Περιβαλλοντική Διαχείριση	3 χρόνια
Λ16.4	Μητρώο Παρακολούθησης Απόβλητων Μπαταριών	Γραφείο Διευθυντή Λειτουργιών Φάκελος Περιβαλλοντικής Διαχείρισης	ΟΣΔ /Αρχεία/ 16. Περιβαλλοντική Διαχείριση	3 χρόνια
Λ16.5	Μητρώο Παρακολούθησης Απόβλητων Τόνερ	Γραφείο Διευθυντή Λειτουργιών Φάκελος Περιβαλλοντικής Διαχείρισης	ΟΣΔ /Αρχεία/ 16. Περιβαλλοντική Διαχείριση	3 χρόνια
Λ16.6	Μητρώο Παρακολούθησης Απόβλητων Μετάλλων	Γραφείο Διευθυντή Λειτουργιών Φάκελος Περιβαλλοντικής Διαχείρισης	ΟΣΔ /Αρχεία/ 16. Περιβαλλοντική Διαχείριση	3 χρόνια
Λ16.7	Μητρώο παρακολούθησης ηλεκτρονικών και ηλεκτρικών αποβλήτων (ίδιας χρήσης)	Γραφείο Διευθυντή Λειτουργιών Φάκελος Περιβαλλοντικής Διαχείρισης	ΟΣΔ /Αρχεία/ 16. Περιβαλλοντική Διαχείριση	3 χρόνια

**GRUNDFOS** 

Chr. Mavromatis (pumps) Ltd

**E16.2 Περιβαλλοντική Δήλωση**

**Ημερ. έκδοσης: 19/05/2020**

**Αριθμός έκδοσης: 1**

**Παράρτημα 5**  
**Έκθεση Περιβαλλοντικής Επισκόπησης**



**Ημερομηνία αναθεώρησης :04/03/2020**

**ΣΚΟΠΟΣ:** Ο σκοπός της περιβαλλοντικής επισκόπησης είναι να εντοπίσει τις επιπτώσεις (τις περιβαλλοντικές πτυχές) στο περιβάλλον από τη λειτουργία της Εταιρείας.

**ΠΕΔΙΟ ΕΦΑΡΜΟΓΗΣ:** Η επισκόπηση περιλαμβάνει όλες τις λειτουργίες της Εταιρείας και όλες τις περιβαλλοντικές πτυχές και επιπτώσεις που θα εντοπιστούν και θα αποτελέσουν τη βάση του συστήματος περιβαλλοντικής διαχείρισης. Η Έκθεση καλύπτει τα πιο κάτω θέματα:

- Νομικές και νομοθετικές απαιτήσεις
- Σημαντικές περιβαλλοντικές πτυχές και επιπτώσεις
- Τρέχουσες περιβαλλοντικές πρακτικές

Η Έκθεση Περιβαλλοντικής Επισκόπησης διενεργείται στο πλαίσιο εφαρμογής του EMAS (Eco-Management and Audit Scheme), ΕΚ 1221/2009 και ΕΚ1505/2017, 2018/2026/ΕΕ και βάση του Οδηγού Χρήσης EMAS.

Η Έκθεση Περιβαλλοντικής Επισκόπησης καλύπτει τις δραστηριότητες και τις εγκαταστάσεις της Εταιρείας που βρίσκονται στην Οδό Προποντιδός 3, Βιομηχανική Περιοχή Στροβόλου, Λευκωσία, Κύπρος.

**ΠΡΟΣΕΓΓΙΣΗ:** Συνεντεύξεις με τους Τμηματάρχες και διερεύνηση των διευθετήσεων με τους διάφορους πάροχους και προμηθευτές.  
Η επισκόπηση διενεργείται ανά δραστηριότητα η οποία παρουσιάζει επίπτωση στο περιβάλλον.

---

**Δραστηριότητα 1:****ΧΡΗΣΗ ΗΛΕΚΤΡΙΚΗΣ ΕΝΕΡΓΕΙΑΣ**

Πτυχή:

Χρήση ηλεκτρικού ρεύματος για εξοπλισμό γραφείου - Φωτοαντιγραφικά μηχανήματα, υπολογιστές, φαξ, εκτυπωτές, διακομιστές (server) - για λειτουργία εργαστηρίου, για φωτισμό, για κλιματισμό και για εξαερισμό

Επίπτωση:

Εξάντληση των ορυκτών καυσίμων / ατμοσφαιρική ρύπανση από την καύση ορυκτών καυσίμων/ συμβολή στην αλλαγή του κλίματος

Τρέχουσα πρακτική:

Σύνταξη και διανομή Οδηγού Πρόληψης Ρύπανσης Περιβάλλοντος ΟΕ16.1 που περιγράφει τις καλές περιβαλλοντικές πρακτικές που πρέπει να ακολουθούνται από το προσωπικό και τη διοίκηση της Εταιρείας.

Αισθητήρες φωτισμού τοποθετημένοι στις σκάλες και τους εξωτερικούς χώρους που ενεργοποιούνται μόνο με κίνηση.

Τοποθέτηση λαμπτήρων πάνω από τους χώρους εργασίας στο εργαστήριο για αποφυγή χρήσης των κεντρικών ενεργοβόρων λαμπτήρων οροφής.

Χρήση συστήματος κλιματισμού VRV με τεχνολογία inverter το οποίο ρυθμίζεται κεντρικά σε ενεργειακά βέλτιστη θερμοκρασία χειμώνα και καλοκαίρι.

Ημερομηνία αναθεώρησης :04/03/2020

Σύστημα σκίασης των γραφείων για προστασία από τον ήλιο.

Χρήση φυσικού αερισμού, δηλαδή άνοιγμα παραθύρων και θυρών για τη δημιουργία φυσικής ροής εξαερισμού.

Νομικές απαιτήσεις:

Νόμος πλαίσιο: Οι περί Ρύθμισης της αγοράς Ηλεκτρισμού νόμοι του 2003 έως 2004 (Ν.122(1)2003 και Ν.239(Ι)/2004 όπως αυτοί τροποποιούνται

Δυνατότητα ελέγχου:

Υπάρχει

**Δραστηριότητα 2:**

**ΧΡΗΣΗ ΧΑΡΤΙΟΥ**

Πτυχή:

Χρήση χαρτιού

Επίπτωση:

Επιτάχυνση της εξάλειψης των δασών

Τρέχουσα πρακτική:

Το χρησιμοποιημένο χαρτί επαναχρησιμοποιείται για πρόχειρες σημειώσεις στη λευκή πλευρά.

Σύνταξη και διανομή Οδηγού Πρόληψης Ρύπανσης Περιβάλλοντος ΟΕ16.1 που περιγράφει τις καλές περιβαλλοντικές πρακτικές που πρέπει να ακολουθούνται από το προσωπικό και τη διοίκηση της Εταιρείας

Έχουν σταδιακά αντικατασταθεί όλοι οι εκτυπωτές ούτως ώστε να υπάρχει η δυνατότητα εκτύπωσης και στις δύο πλευρές.

Έχουν δοθεί οδηγίες στο προσωπικό για ρύθμιση του εκτυπωτή, ώστε να τυπώνει και στις δύο πλευρές by default και να μην εκτυπώνει έγγραφα σε ηλεκτρονική μορφή όταν αυτό δεν είναι απαραίτητο.

**Δραστηριότητα 3:**

**ΕΣΩΤΕΡΙΚΗ ΠΟΙΟΤΗΤΑ ΑΕΡΑ- Θέρμανση, κλιματισμός και εξαερισμός**

Υπο-δραστηριότητα 3.1

**Κλιματισμός (θέρμανση και ψύξη)**

Πτυχή:

Διαρροή ψυκτικού αερίου

Επίπτωση:

Καταστροφή της στοιβάδας του όζοντος

Νομικές απαιτήσεις:

ΕΕ 517/2014 για την προστασία του περιβάλλοντος βάση της μείωσης εκπομπών φθοριούχων αερίων θερμοκηπίου

Ημερομηνία αναθεώρησης :04/03/2020

Τρέχουσα πρακτική: Το σύστημα κλιματισμού χρησιμοποιεί ψυκτικό μέσο R-410A το οποίο δεν επιβαρύνει το περιβάλλον. Πραγματοποιείται ετήσιος έλεγχος και συντήρηση του συστήματος σύμφωνα με τον Κανονισμό ΕΕ 517/2014

Δυνατότητα ελέγχου: Υπάρχει

Παράπονα: Δεν έχουν καταχωρηθεί

#### **Δραστηριότητα 4: ΧΡΗΣΗ ΝΕΡΟΥ**

Πτυχή: Χρήση νερού στην τουαλέτα, πλύσιμο χεριών, κουζίνα, εργαστήριο, άρδευση

Επίπτωση: Εξάντληση υδάτινων πόρων  
Απόρριψη απόβλητου νερού ρυπαίνοντας το έδαφος και τα υπόγεια ύδατα

Τρέχουσα πρακτική: Το νερό που χρησιμοποιείται για τον καθαρισμό τουαλετών προέρχεται από το δίκτυο ύδρευσης του δήμου.

Οι τουαλέτες διαθέτουν διπλό μηχανισμό καθαρισμού.

Δόθηκαν οδηγίες στο προσωπικό για την ορθή χρήση του νερού της τουαλέτας.

Νομικές απαιτήσεις: Νόμος πλαίσιο: Οι περί ελέγχου της ρύπανσης των νερών και του εδάφους νόμοι του 2002 έως 2008, Ν.106(Ι)/2005, Ν.76(Ι)/2006, Ν.22(Ι)/2007, Ν.11(Ι)/2008, Ν.53(Ι)/2008, Ν.68(Ι)/2009, Ν.78(Ι)/2009

Δυνατότητα ελέγχου: Υπάρχει

Παράπονα: Δεν έχουν καταχωρηθεί

#### **Δραστηριότητα 5: ΑΠΟΒΛΗΤΑ**

Υπό-δραστηριότητα 5.1 **Μη επικίνδυνα απόβλητα (χαρτί, χαρτόνι, πλαστικό, γυαλί, ηλεκτρικά, οικιακά απόβλητα).**

Πτυχή: Απόρριψη χαρτιού

Επίπτωση: Δημιουργία αποβλήτων

Τρέχουσα πρακτική: Συλλογή και ανακύκλωση  
Συμμετοχή σε συλλογικό σύστημα ανακύκλωσης

Ημερομηνία αναθεώρησης :04/03/2020

Νομικές απαιτήσεις:	Οι περί Αποβλήτων (Διαχείριση Αποβλήτων Χαρτιού Μη Συσκευασίας) Κανονισμοί του 2017 - (ΚΔΠ430/2017)
Δυνατότητα ελέγχου:	Υπάρχει
Παράπονα:	Δεν έχουν καταχωρηθεί
Πτυχή:	<u>Απόρριψη χαρτιού συσκευασίας (π.χ. Συσκευασίες αντλιών και άλλων μηχανημάτων, νέος εξοπλισμός γραφείου, συσκευασία χαρτιού), χαρτί εκτύπωσης</u>
Επίπτωση:	Δημιουργία αποβλήτων
Τρέχουσα πρακτική:	Συλλογή και ανακύκλωση Συμμετοχή σε συλλογικό σύστημα ανακύκλωσης
Νομικές απαιτήσεις:	Ο Περί Συσκευασιών και Αποβλήτων Συσκευασιών Νόμο (Ν.32(Ι)/2002, 133(Ι)/2003) 159/(Ι)/2005, 48(Ι)/2006, 58(Ι)/2012, 59(Ι)/2012 και 125(Ι)/2012  Ο περί Συσκευασιών και Αποβλήτων Συσκευασιών (Ευθύνη Οικονομικών Παραγόντων) Κανονισμός (Κ.Δ.Π. 747/2003)
Δυνατότητα ελέγχου:	Υπάρχει
Παράπονα:	Δεν έχουν καταχωρηθεί
Πτυχή:	<u>Απόρριψη πλαστικού υλικού συσκευασίας (φιλμ)</u>
Επίπτωση:	Δημιουργία αποβλήτων
Τρέχουσα πρακτική:	Συλλογή και ανακύκλωση Συμμετοχή σε συλλογικό σύστημα ανακύκλωσης.
Νομικές απαιτήσεις:	Ο Περί Συσκευασιών και Αποβλήτων Συσκευασιών Νόμο (Ν.32(Ι)/2002, 133(Ι)/2003) 159/(Ι)/2005, 48(Ι)/2006, 58(Ι)/2012, 59(Ι)/2012 και 125(Ι)/2012  Ο περί Συσκευασιών και Αποβλήτων Συσκευασιών (Ευθύνη Οικονομικών Παραγόντων) Κανονισμός (Κ.Δ.Π. 747/2003)
Δυνατότητα ελέγχου:	Υπάρχει
Παράπονα:	Δεν έχουν καταχωρηθεί



**Ημερομηνία αναθεώρησης :04/03/2020**

Πτυχή:	<u>Απόρριψη ηλεκτρικού και ηλεκτρονικού εξοπλισμού</u>
Επίπτωση:	Δημιουργία αποβλήτων
Τρέχουσα πρακτική:	Ο παρωχημένος ηλεκτρικός και ηλεκτρονικός εξοπλισμός δίδεται σε αδειοδοτημένο ανακυκλωτή
Νομικές απαιτήσεις:	Οι περί Στερεών και Επικίνδυνων Αποβλήτων (Απόβλητα Ηλεκτρικού και Ηλεκτρονικού Εξοπλισμού) Κανονισμοί του 2004, Κ.Δ.Π. 668/2004 , Κ.Δ.Π. 378/2009  Οι περί Αποβλήτων (Απόβλητα Ηλεκτρικού και Ηλεκτρονικού Εξοπλισμού) Κανονισμοί του 2015 (ΚΔΠ 73/2015).
Δυνατότητα ελέγχου:	Υπάρχει
Παράπονα:	Δεν έχουν καταχωρηθεί
Πτυχή:	<u>Απόρριψη οικιακών αποβλήτων</u>
Επίπτωση:	Ρύπανση του εδάφους και των υπόγειων υδάτων, δημιουργία αποβλήτων
Νομικές απαιτήσεις:	Ο περί ελέγχου της ρύπανσης των νερών και του εδάφους νόμος 106(Ι)/2002.
Τρέχουσα πρακτική:	Διάθεση μέσω του συστήματος του Δήμου συλλογής και απόρριψης αποβλήτων
Δυνατότητα ελέγχου:	Υπάρχει
Παράπονα:	Δεν έχουν καταχωρηθεί
Πτυχή:	<u>Απόρριψη πλαστικών σακουλιών αποβλήτων</u>
Επίπτωση:	Ρύπανση του εδάφους και των υπόγειων υδάτων, δημιουργία αποβλήτων
Νομικές απαιτήσεις:	Δεν υπάρχουν
Τρέχουσα πρακτική :	Διάθεση μέσω του συστήματος του Δήμου συλλογής και απόρριψης αποβλήτων
Δυνατότητα ελέγχου:	Υπάρχει
Παράπονα:	Δεν έχουν καταχωρηθεί


Ημερομηνία αναθεώρησης :04/03/2020

<b>Υπο-δραστηριότητα 5.2</b>	<b>Επικίνδυνα απόβλητα (μπαταρίες, μελάνια από τις δραστηριότητες εκτύπωσης, λιπαντικά, οξέα, στρέι από εργασίες εργαστηρίου κλπ.)</b>
Πτυχή:	<u>Απόρριψη μπαταριών</u>
Επίπτωση:	Δημιουργία αποβλήτων / ρύπανση του εδάφους και των υπόγειων υδάτων
Νομικές απαιτήσεις:	Κανονισμοί περί Αποβλήτων (Ηλεκτρικές Στήλες ή Συσσωρευτές) του 2009 μέχρι 2016, ΚΔΠ 125/2009, ΚΔΠ 79/2012, ΚΔΠ 56/2016
Τρέχουσα πρακτική:	Συλλογή και ανακύκλωση Συμμετοχή σε συλλογικό σύστημα ανακύκλωσης
Δυνατότητα ελέγχου:	Υπάρχει
Παράπονα:	Δεν έχουν καταχωρηθεί
Πτυχή:	<u>Απόρριψη τόνερ</u>
Επίπτωση:	Δημιουργία αποβλήτων / ρύπανση του εδάφους και των υπόγειων υδάτων
Νομικές απαιτήσεις:	Νόμος πλαίσιο: Οι περί διαχείρισης στερεών και επικίνδυνων αποβλήτων νόμος του 2011 έως 2016, βασικός νόμος Ν.185(Ι)/201, 6(Ι)/2012, 32(Ι)/2014, 55(Ι)/2014, 31(Ι)/2015, 3(Ι)/2016 και 120(Ι)/2016
Τρέχουσα πρακτική:	Συλλογή από εγκεκριμένο ανακυκλωτή
Νομικές απαιτήσεις:	Δεν υπάρχουν
Δυνατότητα ελέγχου:	Υπάρχει
Παράπονα:	Δεν έχουν καταχωρηθεί
Πτυχή:	<u>Απόρριψη αποβλήτων λαμπτήρων φθορισμού</u>
Επίπτωση:	Δημιουργία αποβλήτων / ρύπανση του εδάφους και των υπόγειων υδάτων με βαρέα μέταλλα
Νομικές απαιτήσεις:	Νόμος πλαίσιο: Οι περί διαχείρισης στερεών και επικίνδυνων αποβλήτων νόμος του 2011 έως 2016, βασικός νόμος Ν.185(Ι)/201, 6(Ι)/2012, 32(Ι)/2014, 55(Ι)/2014, 31(Ι)/2015, 3(Ι)/2016 και 120(Ι)/2016



**Ημερομηνία αναθεώρησης :04/03/2020**

Τρέχουσα πρακτική :	Απόρριψη σε ειδικούς κάδους ανακύκλωσης λαμπτήρων
Νομικές απαιτήσεις:	Δεν υπάρχουν
Δυνατότητα ελέγχου:	Υπάρχει
Παράπονα:	Δεν έχουν καταχωρηθεί
Πτυχή:	<u>Απόρριψη πλαστικών δοχείων απορρυπαντικών συσκευασίας, χημικών ουσιών καθαρισμού</u>
Επίπτωση:	Δημιουργία αποβλήτων
Νομικές απαιτήσεις:	Νόμος πλαίσιο: Οι περί διαχείρισης στερεών και επικίνδυνων αποβλήτων νόμος του 2011 έως 2016, βασικός νόμος Ν.185(Ι)/201, 6(Ι)/2012, 32(Ι)/2014, 55(Ι)/2014, 31(Ι)/2015, 3(Ι)/2016 και 120(Ι)/2016
Τρέχουσα πρακτική:	Συλλογή και ανακύκλωση Συμμετοχή σε συλλογικό σύστημα ανακύκλωσης
Δυνατότητα ελέγχου:	Υπάρχει
Παράπονα:	Δεν έχουν καταχωρηθεί
Πτυχή: <u>Απόρριψη λιπαντικών</u>	
Επίπτωση:	Δημιουργία αποβλήτων
Νομικές απαιτήσεις:	-
Τρέχουσα πρακτική:	Δεν γίνεται ανακύκλωση – ελάχιστες ποσότητες
Δυνατότητα ελέγχου:	Υπάρχει
Παράπονα:	Δεν έχουν καταχωρηθεί
Πτυχή: <u>Απόρριψη οξέως που χρησιμοποιείται για καθαρισμό των αντλιών</u>	
Επίπτωση:	Δημιουργία αποβλήτων
Νομικές απαιτήσεις:	-
Τρέχουσα πρακτική:	Δεν γίνεται ανακύκλωση Αποθήκευση σε ειδικό δοχείο PE GRP dispenser sumps
Δυνατότητα ελέγχου:	Υπάρχει

Ημερομηνία αναθεώρησης :04/03/2020

Παράπονα:	Δεν έχουν καταχωρηθεί
Πτυχή: <u>Απόρριψη σπρέι</u>	
Επίπτωση:	Δημιουργία αποβλήτων
Νομικές απαιτήσεις:	Νόμος πλαίσιο: Οι περί διαχείρισης στερεών και επικίνδυνων αποβλήτων νόμος του 2011 έως 2016, βασικός νόμος Ν.185(Ι)/201, 6(Ι)/2012, 32(Ι)/2014, 55(Ι)/2014, 31(Ι)/2015, 3(Ι)/2016 και 120(Ι)/2016
Τρέχουσα πρακτική:	Συλλογή και ανακύκλωση από εγκεκριμένο ανακυκλωτή
Δυνατότητα ελέγχου:	Υπάρχει
Παράπονα:	Δεν έχουν καταχωρηθεί

**Δραστηριότητα 6: ΜΕΤΑΦΟΡΕΣ**

Πτυχή:	<u>Χρήση οχημάτων από το προσωπικό για σκοπούς εργασίας</u>
Επίπτωση:	Εξάντληση ορυκτών πόρων και εκπομπές CO <sub>2</sub> Δημιουργία απόβλητων λαστίχων, λαδιών και μπαταριών
Τρέχουσα πρακτική:	Προγραμματισμός δρομολογίων συνεργίων για την κάλυψη όσο το δυνατό περισσότερων πελατών και αποφυγή ή μείωση επιπλέον δρομολογίων Για μικρές αντλίες οι οποίες μπορούν να μεταφερθούν με συνηθισμένο αυτοκίνητο χρησιμοποιείται εταιρεία μεταφορών για την αποστολή τους σε άλλες πόλεις Παράδοση απόβλητων λαδιών, λαστίχων και μπαταριών οχημάτων στο συνεργείο της εταιρείας το οποίο τα παραδίδει σε αδειούχο ανακυκλωτή  Αγορά 2 νέων οχημάτων με χαμηλούς ρύπους
Νομικές απαιτήσεις:	-
Δυνατότητα ελέγχου:	Υπάρχει
Παράπονα:	Δεν έχουν καταχωρηθεί

Ημερομηνία αναθεώρησης :04/03/2020

<b>Δραστηριότητα 7:</b>	<b>ΘΟΡΥΒΟΣ</b>
Πτυχή:	<u>Λειτουργία συστήματος κλιματισμού</u>
Επίπτωση:	Ηχορύπανση
Τρέχουσα πρακτική:	Το σύστημα κλιματισμού παράγει θόρυβο μικρότερο από 85 dB
Νομικές απαιτήσεις:	Κανονισμοί: Οι περί των Βασικών Απαιτήσεων (Εκπομπή Θορύβου στο Περιβάλλον από Εξοπλισμό προς Χρήση σε Εξωτερικούς Χώρους), ΚΔΠ 535/2003
Δυνατότητα ελέγχου:	Υπάρχει
Παράπονα:	Δεν έχουν καταχωρηθεί

---

<b>Δραστηριότητα 8:</b>	<b>ΑΝΕΓΕΡΣΗ ΚΑΙ ΔΙΑΤΗΡΗΣΗ ΚΤΗΡΙΑΚΩΝ ΕΓΚΑΤΑΣΤΑΣΕΩΝ</b>
Πτυχή:	<u>Βιοποικιλότητα</u>
Επίπτωση:	Επιβάρυνση βιοποικιλότητας
Τρέχουσα πρακτική:	Φύτευση κατά πλάτος του τεμαχίου
Νομικές απαιτήσεις:	-
Δυνατότητα ελέγχου:	Υπάρχει
Παράπονα:	Δεν έχουν καταχωρηθεί

**Συμμόρφωση με τους κανονισμούς EMAS:**

- Απόφαση της επιτροπής της 4<sup>ης</sup> Μαρτίου 2013 για την κατάρτιση του οδηγού για τους χρήστες που περιγράφει τα αναγκαία στάδια για τη συμμετοχή στο EMAS, βάσει του κανονισμού (ΕΚ) αριθ. 1221/2009 του Ευρωπαϊκού Κοινοβουλίου και του Συμβουλίου περί της εκούσιας συμμετοχής οργανισμών σε κοινοτικό σύστημα οικολογικής διαχείρισης και οικολογικού ελέγχου (EMAS).
- Ο κανονισμός (ΕΕ) 2017/1505 της επιτροπής για την τροποποίηση των παραρτημάτων I, II και III βάσει του κανονισμού (ΕΚ) αριθ. 1221/2009 του Ευρωπαϊκού Κοινοβουλίου και του Συμβουλίου περί της εκούσιας συμμετοχής οργανισμών σε κοινοτικό σύστημα οικολογικής διαχείρισης και οικολογικού ελέγχου (EMAS).

Ημερομηνία αναθεώρησης :04/03/2020

- Ο κανονισμός (ΕΕ) 2018/2026 της επιτροπής για την τροποποίηση του παραρτήματος IV βάσει του κανονισμού (ΕΚ) αριθ. 1221/2009 του Ευρωπαϊκού Κοινοβουλίου και του Συμβουλίου περί της εκούσιας συμμετοχής οργανισμών σε κοινοτικό σύστημα οικολογικής διαχείρισης και οικολογικού ελέγχου (EMAS).

### Περιβαλλοντικά περιστατικά

Δεν έχουν αναφερθεί οποιαδήποτε περιβαλλοντικά περιστατικά στην Εταιρεία στις εγκαταστάσεις που βρίσκεται τώρα.



**Ε16.2 Περιβαλλοντική Δήλωση**

**Ημερ. έκδοσης: 19/05/2020**  
**Αριθμός έκδοσης: 1**

**Παράρτημα 6**  
**Εκτίμηση Περιβαλλοντικών Επιπτώσεων**



Δραστηριότητα Περιβαλλοντική Πτυχή	Θέμα	Περιβαλλοντική επίπτωση	Ζημιόφωνα με νομικές απαιτήσεις	Βαθμός επιρροής	Ζυγνότητα εμφάνισης	Υποσύνολο Α	Ζοβαρότητα	Έκταση	Ζοβαρότητα σε ατυχήματα	Υποσύνολο Β	Ζημιαντικότητα
<b>1. Χρήση ηλεκτρικής ενέργειας</b>											
1.1	Χρήση ηλεκτρικού ρεύματος για εξοπλισμό γραφείου - φωτοαντιγραφικά μηχανήματα, υπολογιστές, φαξ, εκτυπωτές, διακομιστές- για φωτισμό, για κλιματισμό, για εξαερισμό και για εργαστήριο	Ενέργεια	1	2	3	6	3	3	2	18	108
<b>2. Χρήση χαρτιού</b>											
2.1	Χρήση χαρτιού για γραφειακή εργασία	Απόβλητα	1	2	2	4	2	2	1	4	16
<b>3. ΕΞΩΤΕΡΙΚΗ ΠΟΙΟΤΗΤΑ ΑΕΡΑ- Θέρμανση, κλιματισμός και εξαερισμός</b>											
3.1	Κλιματισμός (θέρμανση και ψύξη)										
3.2	Διαρροή ψυκτικού	Αέρας	1	2	1	2	3	1	1	3	6
<b>4. Χρήση νερού</b>											
4.1	Χρήση νερού για τουαλέτα, για πλύσιμο χεριών, για καντίνα, για εργαστήριο, άρδευση	Νερό	1	2	3	6	2	1	2	4	24



Ημερομηνία αναθεώρησης:

20/02/2020

Δραστηριότητα Περιβαλλοντική Πτυχή	Θέμα	Περιβαλλοντική επίπτωση	Συμμόρφωση με νομικές απαιτήσεις	Βαθμός επιρροής	Συχνότητα εμφάνισης	Υποσύνολο Α	Σοβαρότητα	Έκταση	Σοβαρότητα σε περίπτωση απειλήματος	Υποσύνολο Β	Σημαντικότητα	
<b>5. Απόρριψη Αποβλήτων</b>												
<b>5.1 Μη επικίνδυνα απόβλητα (χαρτί, χαρτόνι, πλαστικό, γυαλί, ηλεκτρικά, απορρίματα κουζίνας, περιττά έπιπλα.</b>												
5.1.1	Απόρριψη χαρπού συσκευασίας (π.χ. Συσκευασίες αντλιών και άλλων μηχανημάτων, νέος εξοπλισμός γραφείου, συσκευασία χαρπού)	Απόβλητα	δημιουργία αποβλήτων	1	2	3	6	2	3	1	6	36
5.1.2	Απόρριψη πλαστικού υλικού συσκευασίας (φιλμ)	Απόβλητα	δημιουργία αποβλήτων	1	2	3	6	2	3	1	6	36
5.1.3	Απόρριψη ηλεκτρικού και ηλεκτρονικού εξοπλισμού	Απόβλητα	δημιουργία αποβλήτων	1	2	3	6	3	3	1	9	54
5.1.4	Απόρριψη απορριμάτων	Απόβλητα	ρύπανση του εδάφους και των υπόγειων υδάτων / παραγωγή αποβλήτων	1	2	3	6	1	1	1	1	6
5.1.5	Απόρριψη πλαστικών σακουλιών αποβλήτων	Απόβλητα	ρύπανση του εδάφους	1	2	2	4	2	1	1	2	8



*Handwritten signature in blue ink*

Δραστηριότητα Περιβαλλοντική Πτυχή	Θέμα	Περιβαλλοντική επίπτωση	Ζημιόφωση με νομικές απαιτήσεις	Βαθμός επιρροής	Ζυγνότητα εμφάνισης	Υποσύνολο Α	Ζοβαρότητα	Έκταση	Ζοβαρότητα σε περίπτωση ατυχήματος	Υποσύνολο Β	Ζημιαντικνότητα	
												5.2 Επικίνδυνα απόβλητα (μπαταρίες, τόνερ, λαμπτήρες φθορισμού, δοχεία χημικών ουσιών, λιπαντικών, κλπ)
5.2.1	Απόρριψη μπαταριών	Έδαφος	δημιουργία αποβλήτων / ρύπανση του εδάφους και των υπόγειων υδάτων	1	2	1	2	3	2	1	6	12
5.2.2	Απόρριψη τόνερ	Έδαφος	δημιουργία αποβλήτων / ρύπανση του εδάφους και των υπόγειων υδάτων	1	2	1	2	3	2	1	6	12
5.2.3	Απόρριψη αποβλήτων λαμπτήρων φθορισμού	Έδαφος	Δημιουργία αποβλήτων / ρύπανση του εδάφους και των υπόγειων υδάτων με βαρέα μέταλλα	1	3	1	3	3	1	1	3	9
5.2.4	Απόρριψη πλαστικών δοχείων απορρυπαντικών συσκευασίας, χημικές ουσίες καθαρισμού	Απόβλητα	Δημιουργία αποβλήτων	1	2	1	2	3	1	2	6	12
5.2.5	Διαρροή οξέως που χρησιμοποιείται για καθαρισμό των αντλιών	Έδαφος	Μόλυνση εδάφους	1	2	1	2	3	3	1	9	18
5.2.6	Απόρριψη σπρέι	Απόβλητα	Δημιουργία αποβλήτων	1	2	1	2	3	2	1	6	12





20/02/2020

Ημερομηνία ανανεώρησης:

Δραστηριότητα Περιβαλλοντική Πτυχή	Θέμα	Περιβαλλοντική επίπτωση	Συμμόρφωση με νομικές απαιτήσεις	Βαθμός επιρροής	Συχνότητα εμφάνισης	Υποσύνολο Α	Σοβαρότητα	Έκταση	Σοβαρότητα σε περίπτωση ατυχήματος	Υποσύνολο Β	Σημαντικότητα
<b>6. Μεταφορές</b>											
6.1	Χρήση οχημάτων από προσωπικό για σκοπούς εργασίας	Έδαφος	Εξάντληση ορυκτών πόρων λόγω χρήσης πετρελαίου κίνησης	1	2	3	6	3	1	9	54
6.2	Χρήση οχημάτων από προσωπικό για σκοπούς εργασίας	Αέρας	Καταστροφή της στοιβάδας του όζοντος λόγω εκπομπής CO2	1	2	3	6	3	1	9	54
6.3	Χρήση οχημάτων από προσωπικό για σκοπούς εργασίας	Έδαφος	Επιμόλυνση του εδάφους λόγω δημιουργίας απόβλητων λαστιχών	1	2	1	2	3	1	9	18
6.4	Χρήση οχημάτων από προσωπικό για σκοπούς εργασίας	Έδαφος	Επιμόλυνση του εδάφους λόγω δημιουργίας απόβλητων λαδιών	1	2	1	2	3	1	9	18
6.5	Χρήση οχημάτων από προσωπικό για σκοπούς εργασίας	Αέρας Έδαφος	Επιμόλυνση του εδάφους λόγω δημιουργίας απόβλητων μπαταριών	1	2	1	2	3	1	9	18
<b>7. Θόρυβος</b>											
7.1	Λειτουργία συστήματος κλιματισμού	Θόρυβος	Ηχορύπανση	1	1	3	3	1	1	3	9
<b>8. Βιοποικιλότητα</b>											
8	Ανέγερση και διατήρηση κτηριακών εγκαταστάσεων	Έδαφος	Βιοποικιλότητα	1	1	3	3	2	1	4	12



**GRUNDFOS** 

**Chr. Mavromatis (pumps) Ltd**

**Ε16.2 Περιβαλλοντική Δήλωση**

**Ημερ. έκδοσης: 19/05/2020**  
**Αριθμός έκδοσης: 1**

**Παράρτημα 7**  
**Πρόγραμμα Περιβαλλοντικής Διαχείρισης**



Έτος: 2019

<p><b>Περιβαλλοντικός στόχος</b></p>	<p><b>Δράση</b></p>	<p><b>Υπεύθυνο Πρόσωπο υπολογισμού και παρακολούθησης στόχου</b></p>	<p><b>Χρονοδιάγραμμα υλοποίησης</b></p>	<p><b>Αποτελέσματα 2019 (A)</b></p>	<p><b>(R= A/B) (B= 15 εργαζόμενοι)</b></p>	<p><b>Αύξηση (%)</b></p>	<p><b>Σχόλια</b></p>
--------------------------------------	---------------------	--	---	-------------------------------------	--	--------------------------	----------------------

<p>Δήλωση (στο συλλογικό σύστημα ανακύκλωσης) 100% των ποσοτήτων του απόβλητου χαρτιού συσκευασίας των προϊόντων που τίθενται στην αγορά <b>GREEN DOT</b></p>	<p>Έκδοση Οδηγίας Πρόληψης Ρύπανσης Περιβάλλοντος OE16.1 και ενημέρωσης προσωπικού Συνεργασία με Συλλογικό Σύστημα Ανακύκλωσης Συνεχής ενημέρωση προσωπικού</p>	<p>Διευθυντής Λειτουργιών</p>	<p>2018 - 2020</p>	<p><b>ΑΠΟΤΕΛΕΣΜΑ</b></p> <table border="1"> <thead> <tr> <th>Περίοδος</th> <th>Ποσότητα παραγωγής Kg</th> <th>Δηλωμένη ποσότητα αποβλήτου Kg</th> </tr> </thead> <tbody> <tr> <td>1-12/18</td> <td>5620</td> <td>5620</td> </tr> <tr> <td>1-12/19</td> <td>4625</td> <td>4625</td> </tr> </tbody> </table> <p><b>Γεληρίωση</b> Δήλωση Συσκευασίας, χαρτί συσκευασίας 2019 (εξωτερικό) R =308.3</p>	Περίοδος	Ποσότητα παραγωγής Kg	Δηλωμένη ποσότητα αποβλήτου Kg	1-12/18	5620	5620	1-12/19	4625	4625	<p>-17,7</p>	<p>Στόχος της Εταιρείας είναι η ανακύκλωση όλου του απόβλητου χαρτιού συσκευασίας. Η παραχθείσα ποσότητα εξαρτάται αποκλειστικά και μόνο από τον όγκο των πωλήσεων</p>
Περίοδος	Ποσότητα παραγωγής Kg	Δηλωμένη ποσότητα αποβλήτου Kg													
1-12/18	5620	5620													
1-12/19	4625	4625													



Έτος: 2019

Περιβαλλοντικός στόχος	Δράση	Υπεύθυνο Πρόσωπο υπολογισμού και παρακολούθησης στόχου	Χρονοδιάγραμμα υλοποίησης	Αποτελέσματα 2019 (A)	(R= A/B) (B= 15 εργαζόμενοι)	Ανζημία (%)	Σχόλια
------------------------	-------	--	---------------------------	-----------------------	---------------------------------	-------------	--------

Δήλωση (στο συλλογικό σύστημα ανακύκλωσης) 100% των ποσοτήτων των πλαστικών αποβλήτων συσκευασίας (φίλμ) των προϊόντων που τίθενται στην αγορά  GREEN DOT	Έκδοση Οδηγίας Πρόληψης Ρύπανσης Περιβάλλοντος ΟΕ16.1 και ενημέρωσης προσωπικού Συνεργασία με Συλλογικό Σύστημα Ανακύκλωσης Συνεχής ενημέρωση προσωπικού	Διευθυντής Λειτουργιών	2018 - 2020	<b>Αποτελέσματα</b>		R = +46,6 2.35	Στόχος της Εταιρείας είναι η ανακύκλωση όλου του αποβλήτου φίλμ συσκευασίας. Η παραχθείσα ποσότητα εξαρτάται από τον τρόπο που συσκευάζονται τα προϊόντα στο εξωτερικό και από τον όγκο των πωλήσεων
				Περιόδος	Ποσότητα παραγωγής Kg		
				1-12/18	24	24	
				1-12/19	35.20	35.20	
				<b>Τεκμηρίωση</b> Δήλωση Συσκευασίας Πλαστικών Αποβλήτων (Φίλμ) 2019 (εξωτερικό)			



Περιβαλλοντικός στόχος	Δράση	Υπεύθυνο Πρόσωπο υπολογισμού και παρακολούθησης στόχου	Χρονοδιάγραμμα υλοποίησης	Αποτελέσματα 2019 (A)	(R= A/B) (B= 15 εργαζόμενοι)	Αυξήσιμη (%)	Σχόλια
------------------------	-------	--	---------------------------	-----------------------	---------------------------------	--------------	--------

Δήλωση (στο συλλογικό σύστημα ανακύκλωσης) 100% των ποσοτήτων των αποβλήτων παλετών συσκευασίας των προϊόντων που τίθενται στην αγορά  GREEN DOT	Έκδοση Οδηγίας Πρόληψης Ρύπανσης Περιβάλλοντος ΟΕ16.1 και ενημέρωσης προσωπικού Συνεργασία με Συλλογικό Σύστημα Ανακύκλωσης Συνεχής ενημέρωση προσωπικού	Διευθυντής Λειτουργιών	2018 - 2020	<b>Αποτελέσματα</b>		R = 464.93	Στόχος της Εταιρείας είναι η ανακύκλωση όλων των απόβλητων παλετών συσκευασίας. Η παραχθείσα ποσότητα εξαρτάται από τον τρόπο που συσκευάζονται τα προϊόντα στο εξωτερικό και από τις πωλήσεις των προϊόντων
				Περίοδος	Ποσότητα παραγωγής Kg		
		1-12/18	5367	5367			
		1-12/19	6974	6974		+29.9	
		<b>Τεκμηρίωση</b> Δήλωση Συσκευασίας Αποβλήτων Παλετών 2019 (εξωτερικό)					



Έτος: 2019

Περιβαλλοντικός στόχος	Δράση	Υπεύθυνο Πρόσωπο υπολογισμού και παρακολούθησης στόχου	Χρονοδιάγραμμα υλοποίησης	Αποτελέσματα 2019 (A)	(R= A/B) (B= 15 εργαζόμενοι)	Αυξήσιμη (%)	Σχόλια								
<p>Δήλωση (στο συλλογικό σύστημα ανακύκλωσης) 100% των ποσοτήτων των ηλεκτρικών και ηλεκτρονικών αποβλήτων</p> <p>WEEE</p>	<p>Έκδοση Οδηγίας Πρόληψης Ρύπανσης Περιβάλλοντος OE16.1 και ενημέρωσης προσωπικού Συνεργασία με Συλλογικό Σύστημα Ανακύκλωσης Συνεχής ενημέρωση προσωπικού</p>	<p>Διευθυντής Λειτουργιών</p>	<p>2018 - 2020</p>	<p><b>Αποτελέσματα</b></p> <table border="1"> <thead> <tr> <th>Έτος</th> <th>Ποσότητα παραγωγής (tons)</th> <th>Δηλωμένη ποσότητα αποβλήτου (tons)</th> </tr> </thead> <tbody> <tr> <td>1-12/20</td> <td>22.1</td> <td>22.1</td> </tr> <tr> <td>1-12/19</td> <td>27.6</td> <td>27.6</td> </tr> </tbody> </table> <p><b>Τεκμηρίωση</b> Δήλωση Ηλεκτρικών και Ηλεκτρονικών Αποβλήτων 2019 (εξωτερικό)</p>	Έτος	Ποσότητα παραγωγής (tons)	Δηλωμένη ποσότητα αποβλήτου (tons)	1-12/20	22.1	22.1	1-12/19	27.6	27.6	<p>R = 1.84</p> <p>+24.9</p>	<p>Στόχος της Εταιρείας είναι η ανακύκλωση όλων των ηλεκτρικών και ηλεκτρονικών αποβλήτων. Η παραχθείσα ποσότητα εξαρτάται από τον όγκο των πωλήσεων</p>
Έτος	Ποσότητα παραγωγής (tons)	Δηλωμένη ποσότητα αποβλήτου (tons)													
1-12/20	22.1	22.1													
1-12/19	27.6	27.6													



Περιβαλλοντικός στόχος	Δράση	Υπεύθυνο Πρόσωπο υπολογισμού και παρακολούθησης στόχου	Χρονοδιάγραμμα υλοποίησης	Αποτελέσματα 2019 (A)	(R= A/B) (B= 15 εργαζόμενοι)	Αύξηση (%)	Σχόλια
------------------------	-------	--	---------------------------	-----------------------	---------------------------------	------------	--------

3% μείωση της κατανάλωσης ηλεκτρικής ενέργειας	Έκδοση Οδηγίας Πρόληψης Ρύπανσης Περιβάλλοντος ΟΕ16.1 και ενημέρωσης προσωπικού συνεχώς ενημέρωση προσωπικού	Υπεύθυνη Λογιστηρίου	2018 - 2020	<b>Αποτελέσματα</b>		R <sub>19</sub> = 2837 KWh/ άτομο	+5.5	Το μεγαλύτερο ποσοστό κατανάλωσης εξαρτάται από τη λειτουργία του εργοστασίου και από τις κλιματολογικές συνθήκες. Έχουμε ήδη αντικαταστήσει αρκετούς συμβατικούς λαμπτήρες με λαμπτήρες LED και προγραμματίζεται και η αντικατάσταση των υπολοίπων.
				Περίοδος	Κατανάλωση KWh			
				16/1/18 – 17/1/19	40336			
				16/1/19 – 17/1/20	42561			
				<b>Τεκμηρίωση</b>				
				Λ16.2 Μητρώο Παρακολούθησης Κατανάλωσης Ηλεκτρικής Ενέργειας				



Έτος: 2019

Περιβαλλοντικός στόχος	Δράση	Υπεύθυνο Πρόσωπο υπολογισμού και παρακολούθησης στόχου	Χρονοδιάγραμμα υλοποίησης	Αποτελέσματα 2019 (Α)	(R= A/B) (B= 15 εργαζόμενοι)	Αυξάνιση (%)	Σχόλια
------------------------	-------	--	---------------------------	-----------------------	---------------------------------	--------------	--------

3% μείωση της κατανάλωσης νερού	Έκδοση Οδηγίας Πρόληψης Ρύπανσης Περιβάλλοντος OE16.1 και ενημέρωσης προσωπικού Συνεχής ενημέρωση προσωπικού	Υπεύθυνη Λογιστηρίου	2018 - 2020	<p><b>Αποτέλεσμα</b></p> <table border="1"> <thead> <tr> <th>Περίοδος</th> <th>Κατανάλωση m<sup>3</sup></th> </tr> </thead> <tbody> <tr> <td>3/1/18</td> <td>188</td> </tr> <tr> <td>2/1/19-6/12/19</td> <td>207</td> </tr> </tbody> </table> <p>Λ16.3 Μητρώο Παρακολούθησης Κατανάλωσης Νερού</p>	Περίοδος	Κατανάλωση m <sup>3</sup>	3/1/18	188	2/1/19-6/12/19	207	R <sub>19</sub> =13.8 m <sup>3</sup> /άτομο	10.1	Το μεγαλύτερο ποσοστό κατανάλωσης εξαρτάται από τη λειτουργία του εργαστηρίου όπου ελέγχονται οι αντλίες με την άφιξη τους και δοκιμάζονται οι επιδιορθωμένες πριν την παράδοση			
Περίοδος	Κατανάλωση m <sup>3</sup>															
3/1/18	188															
2/1/19-6/12/19	207															
100% ανακύκλωση απόβλητων μπαταριών ΑΦΗΣ/Επιφανίου Scrap Metals	Έκδοση Οδηγίας Πρόληψης Ρύπανσης Περιβάλλοντος OE16.1 και ενημέρωσης προσωπικού Συνεργασία με Συλλογικό Σύστημα Ανακύκλωσης Συνεχής ενημέρωση προσωπικού	Διευθυντής Λειτουργιών	2018 - 2020	<p><b>Αποτέλεσμα</b></p> <table border="1"> <thead> <tr> <th>Περίοδος</th> <th>Ποσότητα παραγωγής Kg</th> <th>Ποσότητα ανακύκλωσης Kg</th> </tr> </thead> <tbody> <tr> <td>2018</td> <td>15.5</td> <td>15.5</td> </tr> <tr> <td>2019</td> <td>65.5</td> <td>65.5</td> </tr> </tbody> </table> <p>Λ16.4 Μητρώο Παρακολούθησης Απόβλητων Μπαταριών</p>	Περίοδος	Ποσότητα παραγωγής Kg	Ποσότητα ανακύκλωσης Kg	2018	15.5	15.5	2019	65.5	65.5	R <sub>19</sub> =4.36 kg/άτομο	+323	Κατά την προηγούμενη περίοδο στις μετρήσεις λήφθηκε υπόψη μόνο η ποσότητα μπαταριών που παραδόθηκαν στην ΑΦΗΣ ενώ για το 2019 λήφθηκε υπόψη και η ποσότητα μπαταριών που παραδόθηκε σε άλλο ανακυκλωτή
Περίοδος	Ποσότητα παραγωγής Kg	Ποσότητα ανακύκλωσης Kg														
2018	15.5	15.5														
2019	65.5	65.5														





Περιβαλλοντικός στόχος	Δράση	Υπεύθυνο Πρόσωπο υπολογισμού και παρακολούθησης στόχου	Χρονοδιάγραμμα υλοποίησης	Αποτελέσματα 2019 (A)	(R= A/B) (B= 15 εργαζόμενοι)	Αυξομείωση (%)	Σχόλια
------------------------	-------	--	---------------------------	-----------------------	---------------------------------	----------------	--------

100% ανακύκλωση Τόνερ	Έκδοση Οδηγίας Πρόληψης Ρύπανσης Περιβάλλοντος OE16.1 και ενημέρωσης προσωπικού Συνεργασία με εγκεκριμένο ανακυκλωτή συνεχώς ενημέρωση προσωπικού	Διευθυντής Λειτουργιών	2018 - 2020	<p><b>Αποτέλεσμα</b></p> <table border="1"> <tr> <td>Περίοδος</td> <td>Ποσότητα παραγωγής Kg</td> <td>Ποσότητα ανακύκλισης Kg</td> </tr> <tr> <td>1/1/18-31/12/18</td> <td>9</td> <td>9</td> </tr> <tr> <td>1/1/19-31/12/19</td> <td>-</td> <td>-</td> </tr> </table> <p><b>Τεκμηρίωση</b> Λ16.5 Μητρώο Παρακολούθησης Απόβλητων Μελανιών και Τόνερ</p>	Περίοδος	Ποσότητα παραγωγής Kg	Ποσότητα ανακύκλισης Kg	1/1/18-31/12/18	9	9	1/1/19-31/12/19	-	-	$R_{19}=0$ kg/άτομο	-100	Για να παραλάβει ο ανακυκλωτής τα απόβλητα toners θα πρέπει να είναι πλάνω από 10 τεμάχια. Το 2019 η ποσότητα αυτή δε συμπληρώθηκε
Περίοδος	Ποσότητα παραγωγής Kg	Ποσότητα ανακύκλισης Kg														
1/1/18-31/12/18	9	9														
1/1/19-31/12/19	-	-														
100% ανακύκλωση αποβλήτων μετάλλων	Έκδοση Οδηγίας Πρόληψης Ρύπανσης Περιβάλλοντος OE16.1 και ενημέρωσης προσωπικού Συνεργασία με εγκεκριμένο ανακυκλωτή συνεχώς ενημέρωση προσωπικού	Διευθυντής Λειτουργιών	2018 - 2020	<p><b>Αποτέλεσμα</b></p> <table border="1"> <tr> <td>Περίοδος</td> <td>Ποσότητα παραγωγής Kg</td> <td>Ποσότητα ανακύκλισης Kg</td> </tr> <tr> <td>1/1/2018-31/12/18</td> <td>2130</td> <td>2130</td> </tr> <tr> <td>1/1/2019-31/12/19</td> <td>707</td> <td>707</td> </tr> </table> <p><b>Τεκμηρίωση</b> Λ16.6 Μητρώο Παρακολούθησης Απόβλητων Μετάλλων</p>	Περίοδος	Ποσότητα παραγωγής Kg	Ποσότητα ανακύκλισης Kg	1/1/2018-31/12/18	2130	2130	1/1/2019-31/12/19	707	707	$R_{19}=47$ kg/άτομο	-66.8	Η ποσότητα των αποβλήτων μετάλλων εξαρτάται από τις αντλίες που ήρθαν στο εργαστήριο για επιδιόρθωση και τελικά δεν επιδιωρθώνονται.
Περίοδος	Ποσότητα παραγωγής Kg	Ποσότητα ανακύκλισης Kg														
1/1/2018-31/12/18	2130	2130														
1/1/2019-31/12/19	707	707														



Περιβαλλοντικός στόχος	Δράση	Υπεύθυνο Πρόσωπο υπολογισμού και παρακολούθησης στόχου	Χρονοδιάγραμμα υλοποίησης	Αποτελέσματα (A)	(R= A/B) (B= 15 εργαζόμενοι)	Αυξομείωση (%)	Σχόλια
------------------------	-------	--	---------------------------	------------------	---------------------------------	----------------	--------

100% ανακύκλωση των ηλεκτρικών και ηλεκτρονικών αποβλήτων ίδιας χρήσης	Έκδοση Οδηγίας Πρόληψης Ρύπανσης Περιβαλλοντος ΟΕ16.1 και ενημέρωσης προσωπικού Συνεργασία με Συλλογικό Σύστημα Ανακύκλωσης Συνεχής ενημέρωση προσωπικού	Διευθυντής Λειτουργιών	2018 - 2020	<p><b>Αποτέλεσμα</b></p> <table border="1"> <thead> <tr> <th>Περίοδος</th> <th>Ποσότητα παραγωγής τεμάχια</th> <th>Ποσότητα ανακύκλωσης τεμάχια</th> </tr> </thead> <tbody> <tr> <td>1/1/2018</td> <td>2</td> <td>2</td> </tr> <tr> <td>31/12/18</td> <td>-</td> <td>2</td> </tr> <tr> <td>1/1/2019</td> <td>-</td> <td>-</td> </tr> <tr> <td>31/12/19</td> <td>-</td> <td>-</td> </tr> </tbody> </table> <p><b>Τεκμηρίωση</b> Λ16.7 Μητρώο Παρακολούθησης Ηλεκτρικών &amp; Ηλεκτρονικών Αποβλήτων ίδιας χρήσης</p>	Περίοδος	Ποσότητα παραγωγής τεμάχια	Ποσότητα ανακύκλωσης τεμάχια	1/1/2018	2	2	31/12/18	-	2	1/1/2019	-	-	31/12/19	-	-	$R_{19}=0$ τεμ/ άτομο	-100	Δεν προέκυψε ανάγκη αντικατάστασης ηλεκτρικών/ηλεκτρονικών συσκευών.
Περίοδος	Ποσότητα παραγωγής τεμάχια	Ποσότητα ανακύκλωσης τεμάχια																				
1/1/2018	2	2																				
31/12/18	-	2																				
1/1/2019	-	-																				
31/12/19	-	-																				
3% μείωση της κατανάλωσης πετρελαίου κίνησης	Οργάνωση δρομολογίων Αγορά νέων οχημάτων με ψηλότερη απόδοση	Διευθυντής Λειτουργιών	2018 – 2020	<p><b>Αποτέλεσμα</b></p> <table border="1"> <thead> <tr> <th>Περίοδος</th> <th>Πετρέλαιο κίνησης L</th> </tr> </thead> <tbody> <tr> <td>1/1/18 – 31/12/18</td> <td>14637</td> </tr> <tr> <td>1/1/19– 31/12/19</td> <td>14784</td> </tr> </tbody> </table> <p><b>Τεκμηρίωση</b> Φ 1.6 Κατάσταση Παρακολούθησης κατανάλωσης καυσίμων</p>	Περίοδος	Πετρέλαιο κίνησης L	1/1/18 – 31/12/18	14637	1/1/19– 31/12/19	14784	$R_{19}=986$ τεμ/ άτομο	1	Η κατανάλωση πετρελαίου κίνησης εξαρτάται αποκλειστικά από τις εξωτερικές εργασίες που αναλαμβάνει η εταιρεία (επί τόπου συντηρήσεις/επιδιορθώσεις, παραδόσεις κλπ.)									
Περίοδος	Πετρέλαιο κίνησης L																					
1/1/18 – 31/12/18	14637																					
1/1/19– 31/12/19	14784																					



Έτος: 2019

Περιβαλλοντικός στόχος	Δράση	Υπεύθυνο Πρόσωπο υπολογισμού και παρακολούθησης στόχου	Χρονοδιάγραμμα υλοποίησης	Αποτελέσματα 2019 (A)	(R= A/B) (B= 15 εργαζόμενοι)	Αυξήσιμη (%)	Σχόλια						
3% μείωση της εκπομπής CO <sub>2</sub> από χρήση οχημάτων	Οργάνωση δρομολογίων Αγορά νέων οχημάτων με χαμηλούς ρύπους	Διευθυντής Λειτουργιών	2018 - 2020	<b>Αποτέλεσμα</b> <table border="1"> <thead> <tr> <th>Περίοδος</th> <th>CO<sub>2</sub> kg</th> </tr> </thead> <tbody> <tr> <td>1/1/18 - 31/12/18</td> <td>39226</td> </tr> <tr> <td>1/1/2019- 31/12/19</td> <td>39621</td> </tr> </tbody> </table> <b>Τεκμηρίωση</b> Φ 1.6 Κατάσταση Παρακολούθησης κατανάλωσης καυσίμων	Περίοδος	CO <sub>2</sub> kg	1/1/18 - 31/12/18	39226	1/1/2019- 31/12/19	39621	R <sub>19</sub> = 2641 kg/ άτομο	1	Η κατανάλωση πετρελαίου κίνησης εξαρτάται αποκλειστικά από τις εξωτερικές εργασίες που αναλαμβάνει η εταιρεία (επί τόπου συντηρήσεις/επιδιορθώσεις, παραδόσεις κλπ.)
Περίοδος	CO <sub>2</sub> kg												
1/1/18 - 31/12/18	39226												
1/1/2019- 31/12/19	39621												
Βιοοικολογία Τεμάχιο σε m <sup>2</sup> οικοδομημένης γης	Φύτευση κατά πλάτος του τεμαχίου	Διευθυντής Λειτουργιών	2018 - 2020	<b>Τεκμηρίωση</b> Τεμάχιο = Πλάτος * Μήκος Τεμάχιο = 61.84 * 22.10 = 1367 m <sup>2</sup>	R=91,1 m <sup>2</sup> / άτομο	-	-						

Σημειώσεις:

- Για τον υπολογισμό του χαρτιού, film και παλετών συσκευασίας καταχωρούνται τα σχετικά στοιχεία (βάρους χαρτιού, βάρους film, βάρους παλετών) και ο αριθμός που τοποθετήθηκε στην αγορά στο εργαλείο που παραχωρήθηκε από την Green Dot το οποίο εξάγει τα αποτελέσματα.
- Η ποσότητα ηλεκτρικών και ηλεκτρονικών αποβλήτων υπολογίζεται από το άθροισμα των γινόμενων που προκύπτει από τον πολλαπλασιασμό του αριθμού τεμαχίων που πωλήθηκαν με το βάρος του αντικειμένου.
- Για την ανακύκλωση χαρτιού δεν έχει τεθεί δείκτης. Το προς ανακύκλωση χαρτί τοποθετείται καθημερινά σε ειδικούς κάδους της Green Dot και υπάρχει προγραμματοποιημένη αποκομιδή από τους ίδιους.
- Οι προς ανακύκλωση μπαταρίες τοποθετούνται στον κάδο της ΑΦΗΣ με αριθμό 103053 και συλλέγονται από τους ίδιους όταν γεμίσει ο κάδος
- Για τον υπολογισμό των εκπομπών CO<sub>2</sub> χρησιμοποιείται η γενική εξίσωση του Πανεπιστημίου του EXETER, UK η οποία υπολογίζει ότι από την καύση 1L πετρελαίου παράγονται 2.68Kg CO<sub>2</sub>
- Για τον δείκτη της βιοοικολογίας, το εμβαδό του τεμαχίου γης υπολογίστηκε από τα αρχιτεκτονικά σχέδια
- Ο δείκτης της συνολικής επίστας εκπομπής αέρα, περιλαμβανομένων τουλάχιστον των εκπομπών SO<sub>2</sub> **ΜΟΧ** και σωματιδίων, δεν μετρείται λόγω του ότι από τις δραστηριότητες της Εταιρείας δεν προκύπτουν συνολικές εκπομπές αέρα